

Rimoldi®

LIBRETTO ISTRUZIONI
INSTRUCTIONS HANDBOOK
LIVRET D'INSTRUCTIONS
GEBRAUCHSANWEISUNGEN

B64-1/L

INDICE

I	- IDENTIFICAZIONE DELLA MACCHINA	Pag.	5
II	- DATI TECNICI DI CLASSE	"	6
III	-- DATI TECNICI SPECIFICI	"	6
I	- INSTALLAZIONE E MESSA A PUNTO	Pag.	9
a	- Piazzamento della testa	"	9
o	- Montaggio della trasmissione	"	9
c	- Riempimento bacinella con olio lubrificante	"	9
d	- Montaggio e regolazione organi di cucitura	"	9
II	- IMPIEGO	"	13
a	- infilatura	"	13
b	- Cambio ago	"	14
c	- Regolazione pressione piedino	"	14
d	- Regolazione tensioni	"	14
e	- Variazione lunghezza punto	"	14
f	- Anomalie dovute a impropria conduzione della macchina	"	15
III	- MANUTENZIONE	"	16
a	- Ogni giorno	"	16
b	- Ogni settimana	"	16
c	- Ogni tre mesi	"	16
d	- Montaggio della bacinella	"	16
I	- NORME DI CONSULTAZIONE	"	19
a	- Presentazione	"	19
b	- Norme	"	19
II	- PROCEDURE DI ORDINAZIONE	"	19
a	- Per tutti i particolari	"	19
b	- Per gli aghi	"	19
III	- TAVOLE	"	21
IV	- INDICE GENERALE DEI PARTICOLARI	"	61

PRESENTAZIONE

I. IDENTIFICAZIONE DELLE MACCHINE

a) Numeri caratteristici

1. Ogni macchina e' identificata da:
 - n. di classe o sottoclasse di appartenenza
 - n. di matricola
2. Il numero di classe o sottoclasse di appartenenza risulta:
 - inciso su targhetta applicata mediante collante su base
3. Il numero di matricola della macchina e' stampigliato sulla base nella parte posteriore e sulla targhetta

II. DATI TECNICI DI CLASSE

Le macchine illustrate nel presente catalogo sono del tipo piane a braccio, ad l ago, punto catenella, senza copertura superiore, con o senza differenziale ed hanno le caratteristiche generali sotto riportate:

1. Ago diritto sistema RIM. 63 - finezza da 70 a 90.
2. Differenziale regolabile.
3. Allungapunto ad eccentrico.
4. Lunghezza punto variabile da 22 a 6 punti per pollice.
5. Rapporto differenziale: fino a 2 : 1.
6. Velocita': 4000 giri al minuto.
7. Lubrificazione con pompa a doppio stadio per mandata e recupero olio.
8. Potenza installata: 1/2 HP.
9. Ingombro della testa: 500 x 260 altezza 420
10. Peso: Kg. 52 circa.

III. DATI TECNICI SPECIFICI

TIPO DI MACCHINA O DISPOSITIVO	CARATTERISTICHE TECNICHE					USI SPECIFICI
	N. AGHI	N. FILII	COPERT. SUPER.	DIF. FER.	V A R I E	
B. 64. 1/L	1	2	no	si	Guida della striscia	Per applicare bordini e striscie di maglia cimosata ai capi di maglieria esterna
B. 64. 1/LQ	1	2	no	si	Guida frontale	Per l'applicazione di collaretti su capi di maglieria esterna tagliata.
B. 64. 1/LQL	1	2	no	si	Guida frontale per applicare collaretti	Per applicare bordini e striscie di maglia ai capi di maglieria esterna.
B. 64. 1/LS	1	2	no	si	Guida della striscia	Per applicare bordini e striscie di maglia cimosata ai capi di maglieria pesante.
B. 64. 1/LY	1	2	no	si	Guida speciale che inserisce il lembo del tessuto tra quelli divaricati ripiegati verso l'interno	Per l'applicazione di colli e bordi.
DISPOSITIVO T						Per tagliare dopo la cucitura i collaretti, tubetti, elastici, pizzi, ecc. Si puo' usare solo su macchine con guida avente una largh. di collar. elast. o pizzo di 22 mm. macch. B. 641 e derivate
DISPOSITIVO TE 11					Come il disposit. T ma con azionamento, elettromagnet.	Come sopra ma con largh. collar. 32 mm. macch. B. 641 e derivate

ISTRUZIONI DI:

- INSTALLAZIONE E
MESSA A PUNTO**
- IMPIEGO**
- MANUTENZIONE**

I. INSTALLAZIONE E MESSA A PUNTO

a) Piazzamento della testa

A motore già installato sul bancale, le operazioni per il piazzamento della testa sono le seguenti:

1. Forzare i quattro tamponi ammortizzatori sugli appositi perni dei supporti.
2. Piazzare la testa della macchina sul tavolo centrando i fori inferiori della testa sui perni degli ammortizzatori.

b) Montaggio della trasmissione

1. Livellare la testa della macchina agendo sui dadi dei bulloni che fissano i supporti alla tavola.
2. Serrare i controdadi dei bulloni suddetti.
3. Montare la cinghia di trasmissione secondo lo schema (fig. 1).
4. Assicurarsi che l'esterno della cinghia aderisca alla puleggia della pompa.
5. Registrare la tensione della cinghia, agendo sullo snodo del motore.

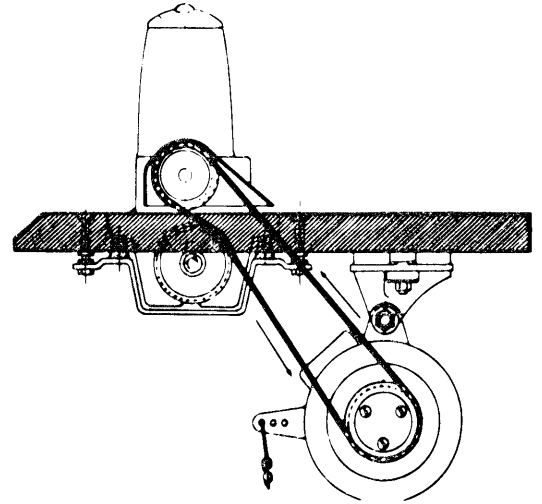


Fig. 1

c) Riempimento bacinella con olio di lubrificazione

1. Svitare la spia filettata A.
2. Versare l'olio VR.604 (Esso Standard Teresso 43) nella misura di gr. 580 usando l'imbutto B in dotazione.
3. Controllare che il livello dell'olio sia compreso fra le due righe rosse nella spia C.
4. A riempimento terminato riavvitare la spia A.
5. Prima di far funzionare la macchina è bene lubrificare a mano la parte superiore ed inferiore della barra d'ago.
6. Far funzionare a vuoto la macchina a bassa velocità per circa 5 minuti aumentando progressivamente la velocità sino a raggiungere quella di impiego.

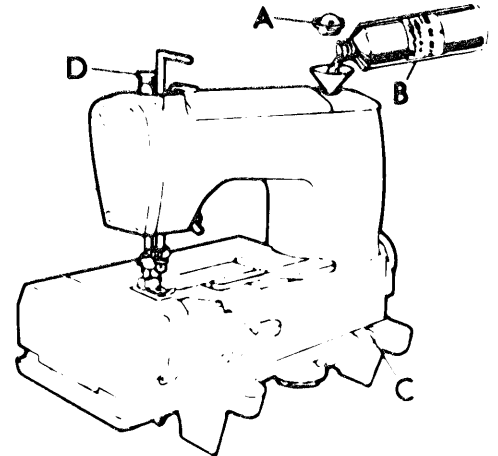


Fig. 2

d) Montaggio e regolazione organi di cucitura

Nota: Le operazioni sotto descritte servono per effettuare la fasatura della macchina.

1. Calibri di fasatura occorrenti:
 - S. 1651.00 per esecuzione quote come da fig. 3
 - S. 1652.00 per esecuzione quote come da fig. 10
2. Smontaggio preliminare di:
 - piano di lavoro
 - carter superiore del braccio (senza spia olio)
 - carter laterale braccio

3. Posizionamento dell'ago (fig. 3)

Nota: La barra d'ago al punto morto superiore ha una distanza di sicurezza dal braccio di mm. 1,5. Questa condizione viene ottenuta nel montaggio della macchina. Si consiglia perciò di non variare questa quota.

- Il posizionamento dell'ago deve essere eseguito con ago RIM. 64 finezza 80.
- Inserire la fascetta A sulla barra d'ago B.
- Montare il perno porta ago D nel foro della barra d'ago, serrandolo leggermente con la vite H.
- Introdurre l'ago e bloccarlo con la vite E.
- Montare la placca d'ago ed eseguire la misura X dal piano della placca alla punta dell'ago. Usare il calibro S. 1651.00.
- Rilevare la misura X dell'apposita tabella (tabella fasature).
- Bloccare la fascetta A con la vite H che fissa il perno porta ago, assicurandosi che la fascetta sia bene in battuta verso l'alto contro la barra d'ago.
- Regolare il pernino di fermo F applicato sulla fascetta in modo che tocchi il morsetto serra ago D. Bloccare a fondo le viti G e H.

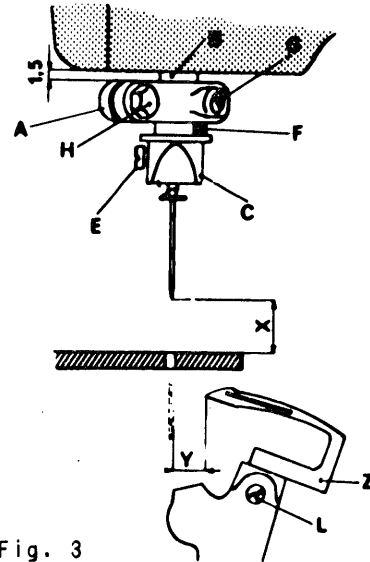


Fig. 3

4. Fasatura crochet inferiore.

- Inserire fino in fondo il crochet Z nell'apposita sede e bloccarlo sul piano del gambo con la vite L (fig. 3).
 - Regolare l'eccentrico B (fig. 7) per lo spostamento frontale del crochet, in modo che la tacca D incisa sull'albero corrisponda alla tangente superiore della vite C.
 - Bloccare a fondo le viti C ed E dell'eccentrico B.
 - Eseguire la misura D (fig. 10) col calibro S. 01652.00 per biella comando crochet agendo sul dado S.
 - Rilevare la misura D nell'apposita tabella (tabella fasature).
- Nota: tale quota e' da ritenersi indicativa e puo' essere suscettibile di successive modifiche.
- Ricercare la misura Y (tabella fasature) dalla punta del crochet alla tangente destra dell'ago (fig. 3).
 - Allentare i controdadi A e C (fig. 10) e ruotare il perno B in un senso o nell'altro fino ad ottenere la misura Y (fig. 3 - calibro S. 1651.00).
 - Bloccare leggermente i due controdadi A e C (fig. 10).
 - Controllare che la punta del crochet, nella sua corsa verso sinistra, passi a circa mm. 0,05 dall'incavo dell'ago. Se cio' non avvenisse, regolare il gruppo mediante la vite F (fig. 7).
 - Controllare che la punta dell'ago, nella sua corsa discendente, collimi con lo spigolo inferiore del crochet (fig. 4).
 - Se la corsa del crochet e' ritardata o anticipata, bisogna allentare i due grani interni M dell'eccentrico N della biella O (fig. 10) e, tenendo fermo l'eccentrico M, ruotare il volantino della macchina in modo da ottenere la condizione voluta.

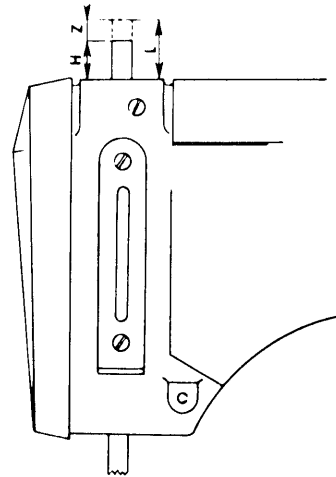


Fig. 6

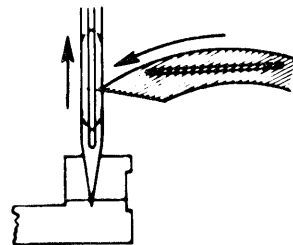


Fig. 5

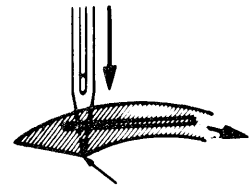


Fig. 4

TABELLA FASATURE

CLASSI DELLE MACCHINE	SISTEMA AGO	X	Y	D
64.1/L - 64.1/LQ - 64.1/LQL - 64.1/LS - 64.1/LY	RIM 63	11,5	3	3

- Portare la barra ago tutta in basso e misurare l'altezza H della parte sporgente (fig. 6).
- Fare avanzare il crochet verso sinistra e, quando la sua punta sfiora la tangente destra dell'ago (fig. 5), eseguire la misura di L (fig. 6).
- La differenza tra L ed H deve essere uguale a Z (tabella fasature).

- Nota: se questa condizione non si verificasse, si deve allungare o accorciare la corsa del crochet agendo sulla vite S (fig. 10) variando così la quota D. In questo caso si devono poi rivedere tutte le condizioni di fasatura eccetto quelle descritte nel primo capoverso.

- Bloccare i controdadi A e C (fig. 10).

Nota: quando si sposta la biella per eseguire la misura D (fig. 10), tenere presente che l'eccentrico N sia sempre centrato rispetto alla testa di biella O. In caso di eccessivi spostamenti, modificare la posizione del tuopetto di lubrificazione P spostandolo adeguatamente in modo che la mezzeria coincida con il centro del foro esistente sulla testa di biella O.

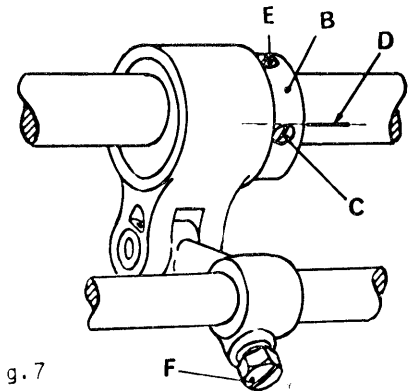


Fig. 7

5. Montaggio salva ago (fig. 8)

- Avvitare il salva ago A sul basamento e fissarlo leggermente con le due viti B.
- Controllare che quando l'ago è tutto in basso il foro dello stesso si trovi nella condizione illustrata nella fig. 9: eventualmente regolarlo mediante le viti B.
- Quando la punta del crochet entra nello scalfio dell'ago, la punta di questo deve sfiorare la parte piana del salva ago (fig. 5).
- Bloccare le viti di fissaggio B.
- Montare sul salva ago A lo spingi asola C e, ad ago tutto il basso, accostarlo a questo controllando che il filo dell'ago scorra liberamente.
- Bloccare lo spingi asola C con la vite D.

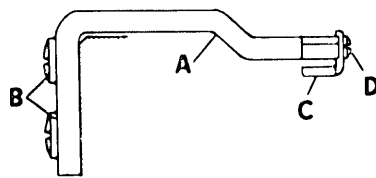


Fig. 8



Fig. 9

6. Montaggio e regolazione griffe (fig. 11)

Montaggio griffe su porta griffe.

- Montare con la vite C la griffa anteriore differenziale A nella sua sede della slitta porta griffa B.
- Montare la griffa principale D senza bloccarla a fondo sulla squadretta porta griffa E tramite le due viti H.
- Collocare il tutto sul braccio porta griffa ed allineare approssimativamente la griffa D con la A.

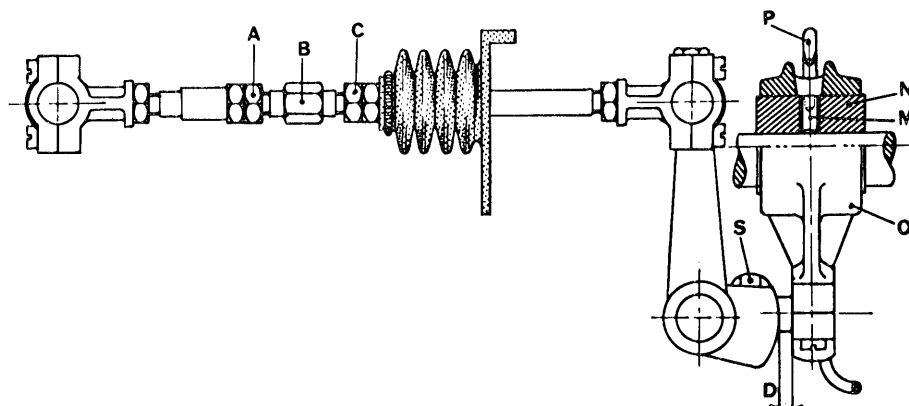


Fig. 10

Centratura griffe (fig. 11)

- Allentare le due viti G.
- Montare la placca d'ago e centrare in senso laterale la griffa A nelle feritoie della placca d'ago spostando l'intero gruppo differenziale F.
- Bloccare le viti G.
- Allineare perfettamente la griffa principale D.
- Togliere la placca d'ago. Smontare la squadretta porta griffa E ed eseguire il bloccaggio a fondo della griffa D sulla squadretta E tramite le viti H.
- Rimontare di nuovo la squadretta E e bloccare leggermente con la vite O.
- Rimontare la placca d'ago e, facendo ruotare il volantino nel senso di marcia, far scorrere le griffe nella placca d'ago.
- Se le griffe toccassero la placca d'ago sul fondo delle feritoie, allentare le viti P della forcella Q.
- Ruotare il gruppo F ed eseguire la centratura delle griffe rispetto alle feritoie della placca d'ago.
- Bloccare leggermente le viti P.

Regolazione differenziale (fig. 11)

- Allentare la vite V ed il controdado N.
- Far scorrere la leva L nella feritoia del settore T fino a trovare la giusta posizione.
- Accostare la vite di fermo M.
- Bloccare la vite V ed il controdado N.

Regolazione in altezza.

- Regolare in altezza le griffe in modo che nella massima alzata, il fondo del dente sia a filo del piano della placca: la cresta del dente viene così a sporgere di mm. 1,2.
- Bloccare a fondo le viti di fissaggio.

Regolazione lunghezza punto.

- Per regolare la lunghezza del punto, si deve allentare il dado R (fig. 11) e ruotare la vite S dell'allungapunto: in senso orario si accorcia il punto, in senso antiorario si allunga. Il dado R si allenta girandolo verso destra.
- Avere cura che le griffe, nella loro corsa massima, non tocchino le estremità delle feritoie della placca d'ago.
- Bloccare a fondo il dado R, le viti P, C ed O

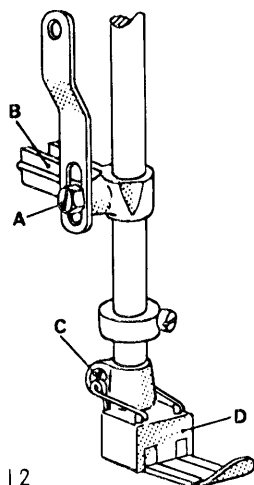


Fig. 12

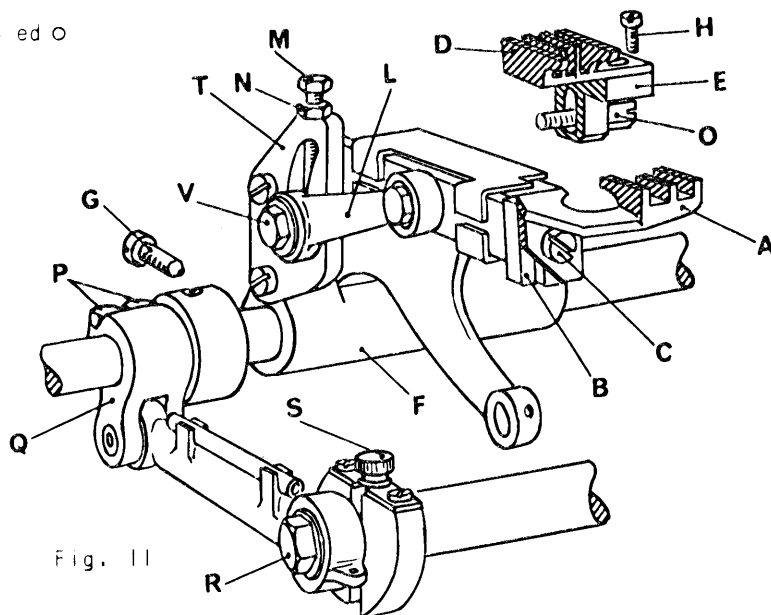


Fig. 11

7. Montaggio e regolazione del piedino (fig. 12)

- Montare il piedino D nella sua barra, avendo cura che l'ago sia centrato nella feritoia che permette il suo passaggio.
- Bloccare il piedino con la vite C.
- Assicurarsi che quando il piedino è sollevato dalla placca d'ago di circa 4,5 mm., i piattelli delle tensioni siano aperti. Per regolarne l'apertura, allentare la vite A e spostare adeguatamente la leva B.
- Bloccare la leva B con la vite A.
- Se la regolazione non fosse sufficiente, agire direttamente sulle aste porta tensioni.
- Posizionare l'anello di fermo E bloccandolo con le due viti F.

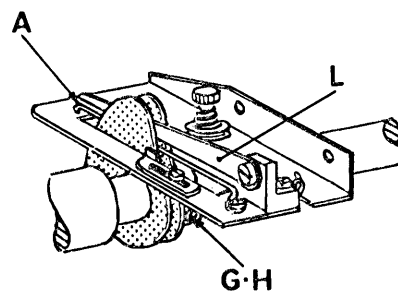


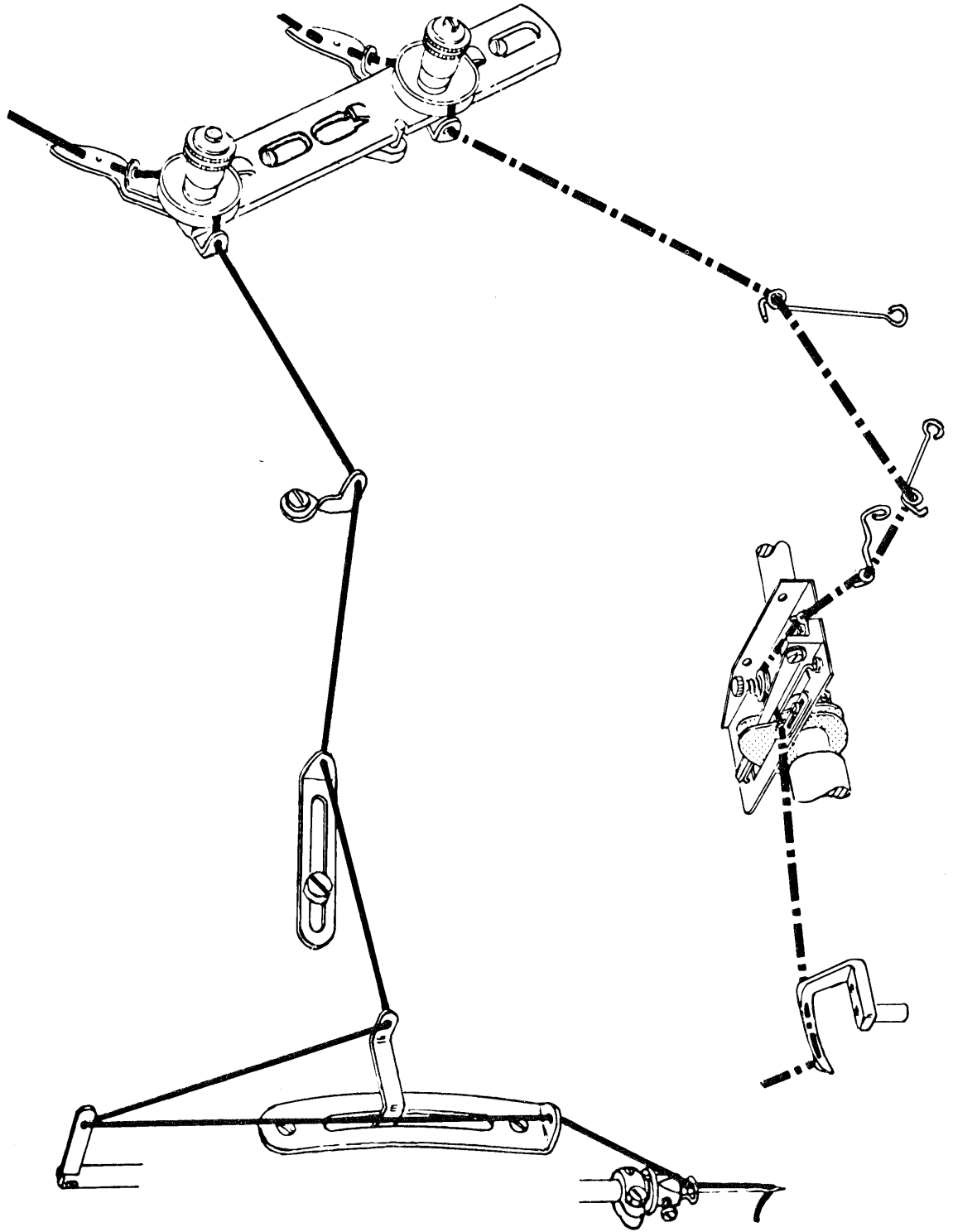
Fig. 13

8. Regolazione camma tendifilo per crochet inferiore (fig. 13)

- Assicurarsi che la camma sia perfettamente centrata con la levetta fermafilo L e con l'astina A.
- Per poterla centrare, svitare leggermente le viti G ed H e farla scorrere sull'albero.
- Quando il crochet inizia la sua corsa da sinistra a destra, la camma deve iniziare a tirare il filo.
- Bloccare la camma con le viti G ed H.
- Infilare la macchina; far prove di cucitura fissando la lunghezza del punto e controllando l'esatta posizione della camma.

II. IMPIEGO

a) Infilatura



b) Cambio dell'ago

1. Spegner il motore.
2. Premere sul pedale che aziona il motore allo scopo di assicurarsi che la macchina sia assolutamente ferma.
3. Portare l'ago al punto morto superiore.
4. Allentare di mezzo giro la vite serra ago con cacciavite 1161/2.
5. Estrarre l'ago.
6. Montare l'ago nuovo.
7. Lo scalfio passaggio crochet deve essere volto verso l'interno della macchina.
8. Impiegando la pinza in dotazione, assicurarsi che l'ago poggi sul fondo del faro.
9. Serrare la vite serra ago facendo attenzione a non variare il posizionamento dell'ago.
10. Non eccedere nel serraggio.

c) Regolazione pressione del piedino

1. Controllare il posizionamento corretto del piedino.
2. L'ago deve passare centrato nella feritoia praticata sul piedino.
3. Per aumentare o diminuire la pressione del piedino, agire sul pomolo D (fig. 2).

d) Regolazione delle tensioni

Stringere le tensioni quel tanto da permettere la regolare formazione del punto. Nella maggior parte dei casi, la tensione del filo per il crochet inferiore va tenuta completamente allentata, stringendo la tensioncina applicata sulla piastra della camma tendifilo.

e) Variazione lunghezza punto (fig. 8)

1. Sbloccare il dado R con l'apposita chiave girandolo verso destra.
2. Ruotare la vite S dell'allungapunto: in senso orario si accorcia il punto, in senso antiorario si allunga.
3. Bloccare il dado R.

f) ANOMALIE DOVUTE A IMPROPRIA CONDUZIONE DELLA MACCHINA

N.	INCONVENIENTI	CAUSE PROBABILI
1	Punto irregolare	<ul style="list-style-type: none"> - Tensioni mal regolate - Tendifili mal regolati - infilatura sbagliata - Filati non calibrati
2	Trasporto e sbandamento del tessuto	<ul style="list-style-type: none"> - Pressione del piedino insufficiente - Griffe mal regolate in altezza - Differenziale mal regolato
3	Salto del punto	<ul style="list-style-type: none"> - Crochet inferiore mal regolato rispetto all'ago - Piastrina spingi asola troppo staccata dall'ago - Ago mal posizionato - Camma tendifilo del crochet inferiore mal regolata
4	Rottura filo	<ul style="list-style-type: none"> - Tensione troppo serrata - Filo avvolto irregolarmente nella bobina - Piastrina spingi asola troppo accostata
5	Rottura ago	<ul style="list-style-type: none"> - Ago storto - Ago mal montato - Salva ago mal regolato
6	Bucatura del tessuto	<ul style="list-style-type: none"> - Ago spuntato - Ago di finezza non appropriata alla placca - Ago con punta non adatta
7	Perdita olio	<ul style="list-style-type: none"> - Serraggio bacinella mal effettuato - Soffietto bacinella per recupero olio non centrato - Carter laterale braccio macchina insufficientemente bloccato
8	Mancanza di lubrificazione	<ul style="list-style-type: none"> - Livello olio troppo basso - Errato montaggio cinghia - Tubetto superiore intasato - Filtro pompa lubrificazione intasato

III. MANUTENZIONE

a) Ogni giorno

1. Pulire sommariamente tutti gli organi della macchina che concorrono al trasporto ed alla formazione del punto.
2. Controllare il livello dell'olio.

b) Ogni settimana

1. Togliere la placca d'ago e pulire griffe, crochet e trasporto.
2. Controllare il livello dell'olio ed eventualmente aggiungerne.

c) Ogni tre mesi

1. Per mezzo della chiave in dotazione, smontare il tappo sotto la bacinella facendo uscire completamente l'olio.
2. Svitare l'astina 633 979 fissata internamente al tappo.
3. Estrarre il filtro e pulirlo immergendolo in benzina.
4. Soffiare il filtro e tutto il tappo.
5. Imbere il feltro con olio pulito.
6. Rimontare il tappo.
7. Riempire la macchina con 580 gr. di olio nuovo VR. 604 (Esso Standard Teresso 43).

I M P O R T A N T E

Nell'operazione 1. paragrafo c), avere l'avvertenza di non svitare subito completamente il tappo in modo che la maggior parte dell'olio possa uscire dalle feritoie laterali del tappo stesso (fig. 14).

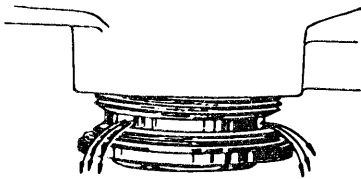


Fig. 14

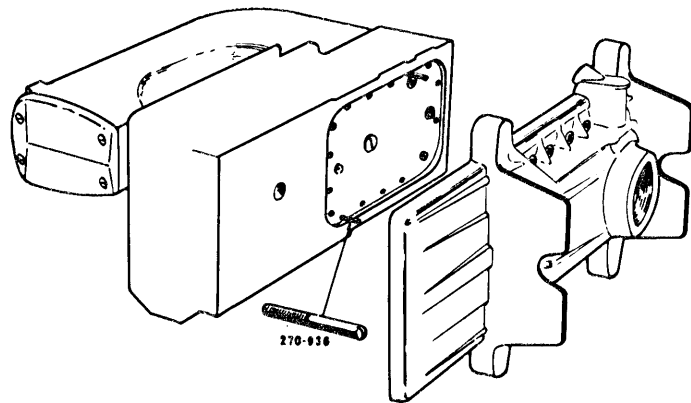


Fig. 15

d) Montaggio della bacinella (fig. 14)

1. Adagiare la macchina come in figura.
2. Avvitare le due spine filettate 270-936 in due fori diametralmente opposti nella parte inferiore della macchina.
3. Posizionare tramite le dette spine la bacinella priva del tappo inferiore disegno G.633-981 e completa del feltro 633 829, di guarnizione 603 248 e di gommino 633-212/1.
4. Avvitare la bacinella mediante le apposite viti senza bloccarle.
5. Sostituire le spine con le rimanenti due viti e bloccare.
6. Montare il tappo.

CATALOGO PEZZI RICAMBIO

I. NORME DI CONSULTAZIONE

a) Presentazione

1. Il catalogo pezzi di ricambio e' costituito da una serie di tabelle illustranti i vari organi o gruppi costituenti le tre macchine base e le loro sottoclassi.
2. Onde facilitare la consultazione del catalogo, l'indice delle tavole riporta illustrata la posizione di ogni gruppo in seno alla macchina.
3. I gruppi di trasformazione della macchina base e delle sue sottoclassi sono illustrati in tavole singole.
4. Nelle tavole, le sigle che identificano le sottoclassi sono stampate in alto a destra in neretto. Di fianco a tali sigle, tra parentesi, e' riportato il numero della classe base dalla quale la sottoclasse deriva.
5. Le macchine con la lettera M non sono trasformabili dalle altre macchine e viceversa perche' cambia il basamento.
6. Su ogni tavola i vari particolari componenti l'assieme illustrato sono contrassegnati da un numero. I gruppi assieme, i cui componenti non possono essere forniti separati, sono contrassegnati da lettere maiuscole dell'alfabeto. I particolari contrassegnati da un numero con l'asterisco non sono di normale dotazione delle macchine e possono essere forniti in caso di esigenze particolari di cucitura.
7. Il catalogo e' corredato da un indice generale sul quale e' riportato in progressione il numero di disegno di tutti i particolari componenti le macchine ed il numero della tavola sulla quale tali elementi sono illustrati.

1.

a) Per tutti i particolari

1. Onde garantirsi un tempestivo invio dei pezzi di ricambio necessari, e' assolutamente necessario attenersi scrupolosamente alle norme seguenti:
2. indicare il numero di matricola della macchina;
3. indicare il numero di disegno dei particolari richiesti;
4. scrivere per esteso la denominazione del particolare stesso;
5. la quantita'.

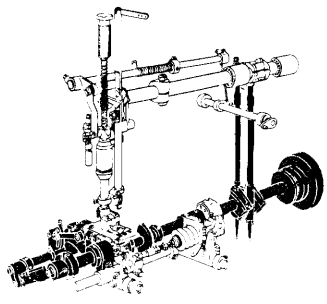
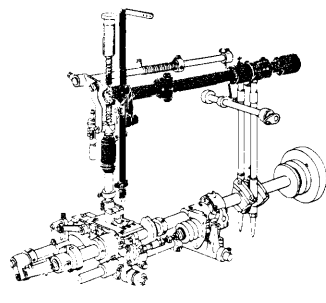
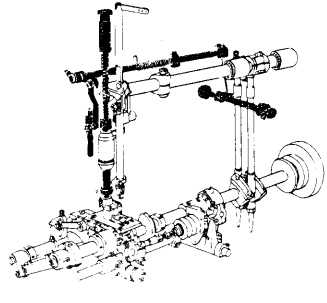
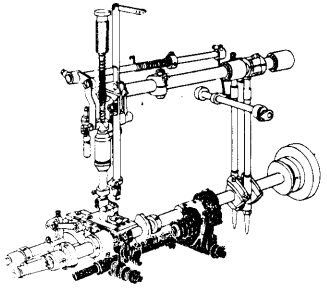
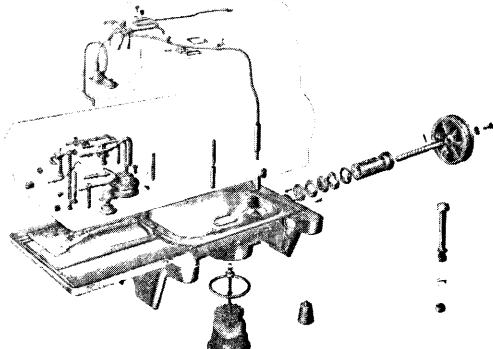
I M P O R T A N T E

La Societa' Rimoldi desidera poter analizzare qualsiasi caso di rottura, usura o anomalia riscontrata sui pezzi di sua produzione. Per tale ragione, si prega di provvedere all'invio di tali pezzi, unitamente all'ordine dei ricambi.

b) Per gli aghi

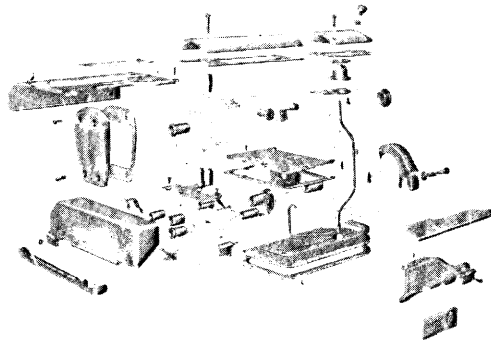
1. Sulle macchine illustrate in questo manuale, si debbono montare aghi diritti sistema RIM.63.
2. Il sistema dell'ago e la finezza sono marcati sul codolo dell'ago.
3. La finezza indica il diametro medio espresso in centesimi di millimetro calcolato sulla lama dell'ago.
4. Il sistema e la finezza sono stampati anche sulle buste degli aghi RIMOLDI.
5. Si raccomanda, nel passare le ordinazioni, di precisare sempre chiaramente il sistema e la finezza dell'ago desiderato. (esempio: n. 100 aghi finezza 90 sistema RIM. 63).
6. In caso di dubbio, si unisca sempre all'ordinazione un ago campione o una bustina vuota del tipo di ago desiderato.
7. Per cuciture su materiali elastici od elasticizzati esistono aghi con punta a palla classificati SUK.

INDICE DELLE TAVOLE

<p>Albero principale infer. con bielle - gruppo por- ta griffa con differenz.</p>	<p>TAV. 1</p> 
<p>Albero super. comando barra ago</p>	<p>TAV. 2</p> 
<p>Albero comando alza piedino - apertura tensioni</p>	<p>TAV. 3</p> 
<p>Albero e bielle comando crochet inferiore</p>	<p>TAV. 4</p> 
<p>Bacinella con pompa olio tubetti e stoppini di lubrificazione</p>	<p>TAV. 5</p> 

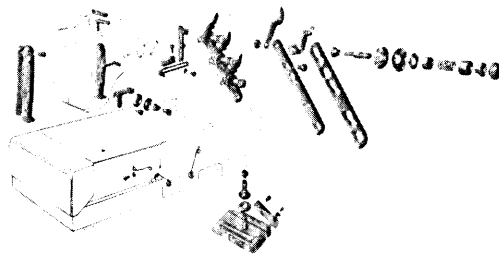
Coperchi e piano
di lavoro

TAV. 6



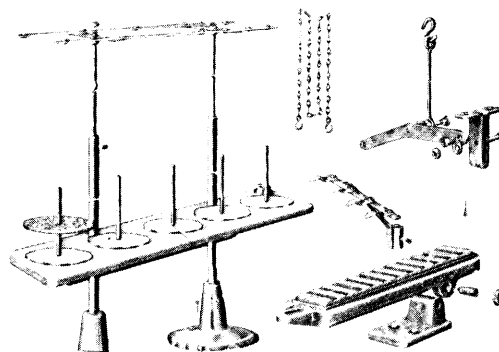
Passafili e tendifili

TAV. 7



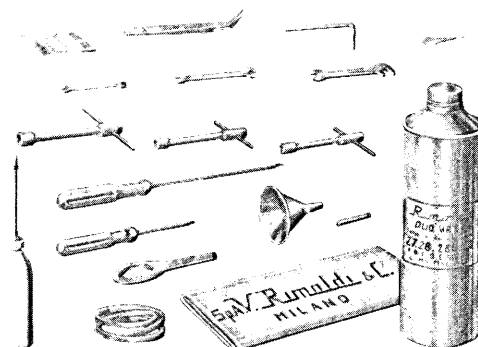
Portabobine-pedalina-
leva comando alza piedino

TAV. 8

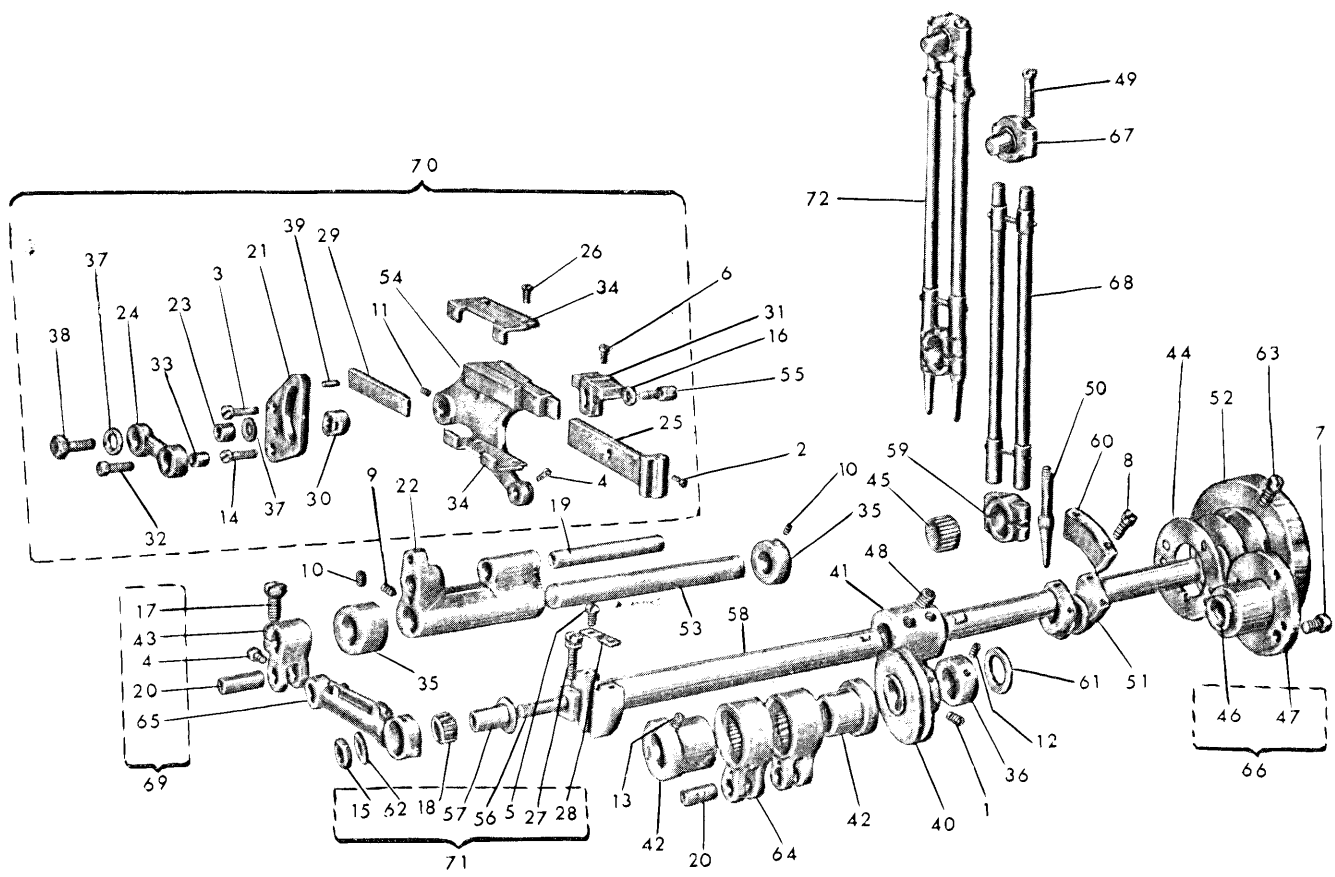


Accessori

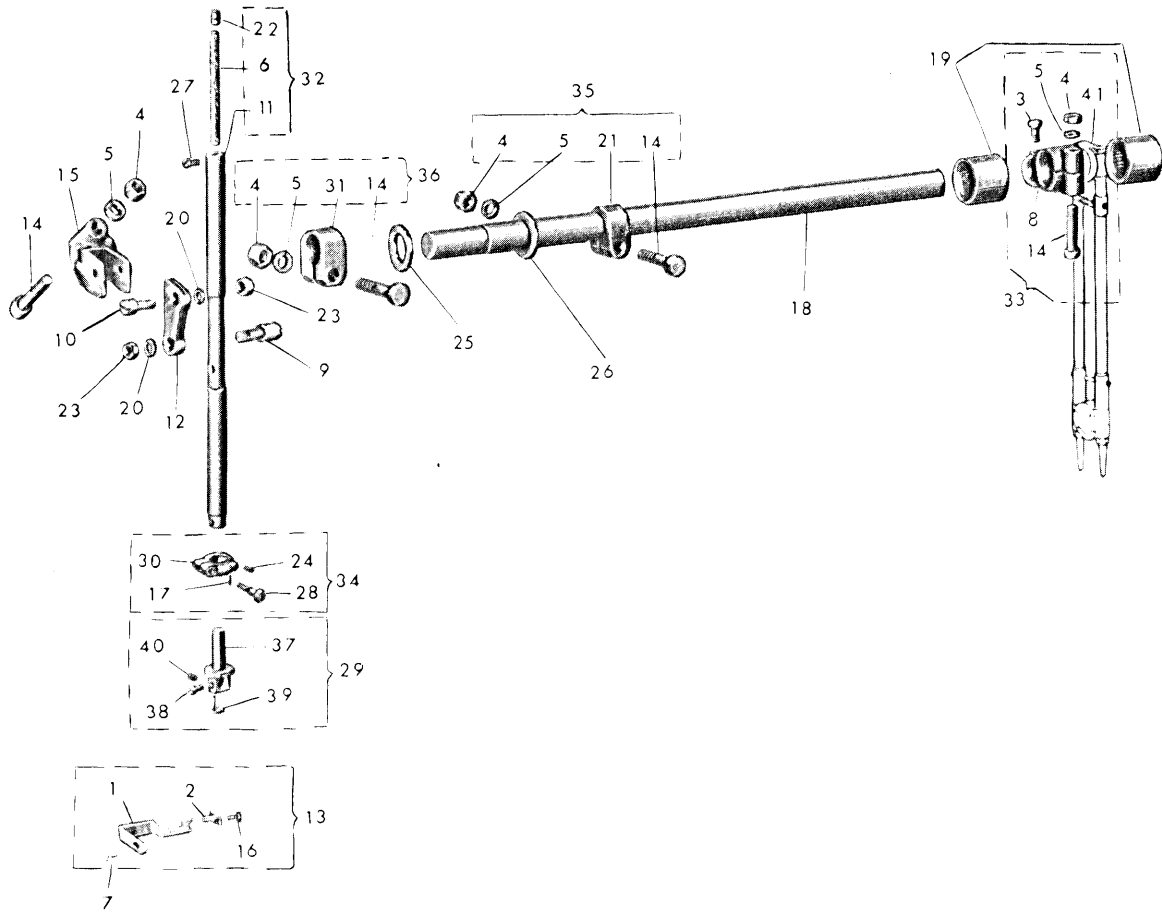
TAV. 9



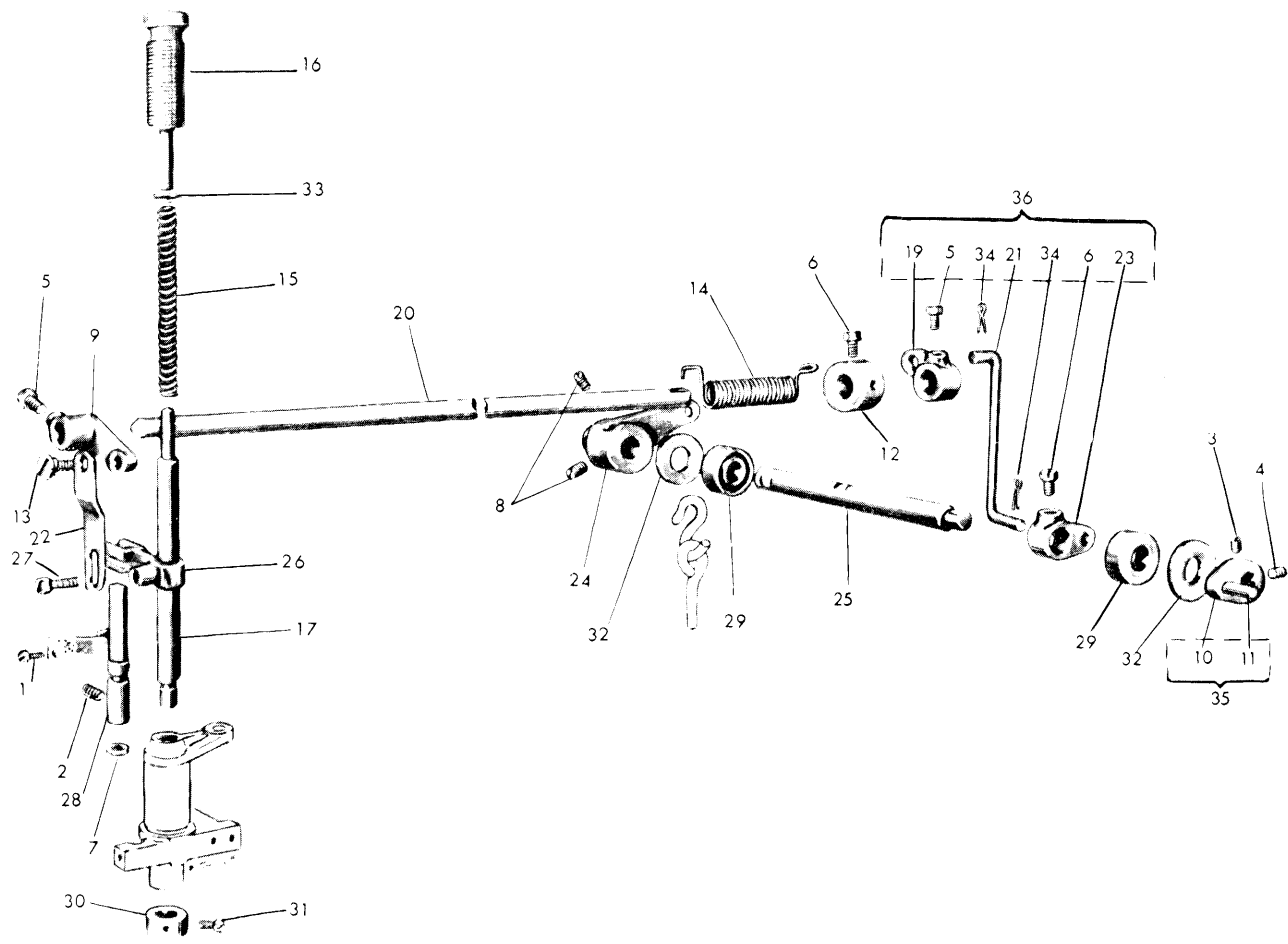
CLASSE B. 64. 1/L	TAV. 10
CLASSE B. 64. 1/LQ	TAV. 11
CLASSE B. 64. 1/LQL	TAV. 12
CLASSE B. 64. 1/LS	TAV. 13
CLASSE B. 64. 1/LY	TAV. 14
TAGLIATORE T	TAV. 15
DISPOSITIVO TE 11	TAV. 16
DISPOSITIVO TE 11	TAV. 17



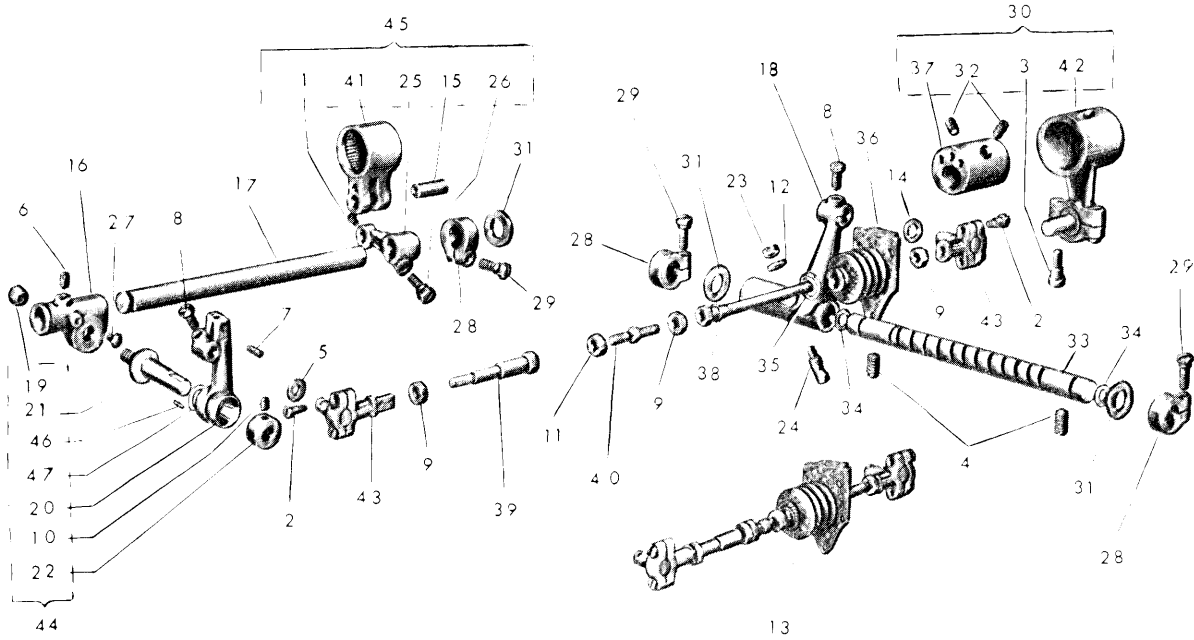
N° RIF.	N° DISEGNO	DENOMINAZIONE	QUANT.	N° RIF.	N° DISEGNO	DENOMINAZIONE	QUANT.
1	017-E-4	VITE PER CAMMA	2	37	603.956	RONDELLA PER CURSORE DIFF.	2
2	001-E-7	VITE CILINDRICA	1	38	603.974	VITE FISSA CURSORE	1
3	001-G-10	VITE CILINDRICA PER SETTORE	1	39	603.998	SPINA PER BRACCIO PORTA GRIFFA	2
4	003-A-4.5	VITE CILINDRICA	2	40	PM. 633.2591	TENDIFILO A CAMMA PER CROCH INF.	1
5	004-G-7	VITE CILINDRICA	2	41	620.0137/1	MANTICOCCO PER ALBERO PRINCIP.	1
6	004-P-8	VITE CILINDRICA PER FISS. GRIFFA	2	42	620.046	ECCENTRICO ALZA GRIFFA	2
7	006-G-12	VITE FISSA FLANGIA	3	43	620.524	ATTACCO COMANDO PORTA GRIFFA	1
8	007-M-15	VITE FISSA SETTORE DI BILANCIAM.	4	44	633.613	GUARNIZIONE PER FLANGIA	1
9	018-E-8	GRAND FILETTATO PER SUPP. OSCILL.	2	45	620.706	GULLIMI PER BIELLA COMALB. SUP.	3
10	017-E-5.5	GRAND FILETTATO PER ANELLI	2	46	633.010	BUSSOLA PER ALBERO	1
11	017-E-7	GRAND FILETTATO PORTA GRIFFA	1	47	633.229	FLANGIA	1
12	017-F-4	GRAND FILETTATO	2	48	620.707/1	GRANT MANTICOCCO	4
13	019-E-6	GRAND FILETTATO	4	49	620.982	VITE PER BIELLA PRINCIPALE	2
14	039-B-10	VITE FISSA SETTORE	1	50	620.983	VITE PER BIELLA PRINCIPALE	2
15	080-L-6	GRADO	1	51	621.009	ALBERO A SOMITO	1
16	084-A-4.8	RONDELLA	1	52	633.008	VOLANTINO	1
17	270-975	VITE FISSA ATTACCO	1	53	633.041	PERNO PER SUPPORTO OSCILLANTE	1
18	330-701	GABBIA A RULLI	1	54	633.043	BRACCIO PORTA GRIFFA	1
19	603-022	PERNO PER BRACCIO PORTA GRIFFA	1	55	633.077	VITE FISSA SQUADRETTA P. GRIFFA	1
20	603-023	PERNO PER GIUNTO	2	56	633.087	PERNO SCORREVOLE PER ALLUNGA P.	1
21	603-038	SETTORE DEL DIFFERENZIALE	1	57	633.088	BUSSOLA CON BATTUTA	1
22	603-040	SUPPORTO OSCILLANTE	1	58	633.319	PERNO CON ATTACCO PER ALB. PRINC.	1
23	603-044	BUSSOLA PER LEVETTA DIFFERENZIALE	1	59	633.581	OCCHIO DI RIGLIA	1
24	603-048	LEVETTA PER DIFFERENZIALE	1	60	633.617/1	SETTORE DI BILANCIAMENTO	2
25	603-049/1	SLITTA PORTA GRIFFA	1	61	633.955	RONDELLA PER ALBERO PRINCIPALE	1
26	603-187	VITE DISSA SQUADRETTA PER DIFF.	4	62	633.960	RONDELLA PER PERNO SCORREVOLE	1
27	603-288	VITE A REGISTRO	1	63	330-709	GRAND PER VOLANTINO	2
28	603-289	PIASTRINA PER VITE DI REGISTRO	1	64	PM. 620-295	GIUNTO COMPLETO PER ECCENTRICO	1
29	603-290	PIASTRINA PER DIFFERENZIALE	1	65	PM. 633-037/1	LEVA COMANDO PORTA GRIFFA	1
30	603-292	CURSORE PER DIFFERENZIALE	1	66	PM. 633.229	FLANGIA CON BUSSOLA PER ALB. PRINC.	1
31	601L 2944	SQUADRETTA PORTA GRIFFA	1	67	PM. 633.585/2	TESTA DI BIELLA CON PERNO A SFERA	1
32	603-299	VITE FISSA BUSSOLA PER LEVETTA	1	68	G. 633.996	TIRANTE COMPLETO PER BIELLA PRINC.	1
33	603-300	BUSSOLA PER LEVETTA DEL DIFF.	1	69	G. 633-037/1	GRUPPO LEVA COMANDO P. GRIFFA	1
34	603-310	SQUADRETTA DEL DIFFERENZIALE	1	70	G. 633.043	GRUPPO DIFFERENZIALE	1
35	603-720	ANELLO DI REGISTRO	2	71	G. 633.287	ECCENTRICO ALLUNGA PUNTO	1
36	603-722	ANELLO DI REGISTRO	1	72	G. 633.585/1	BIELLA PRINCIPALE COMPLETA	1



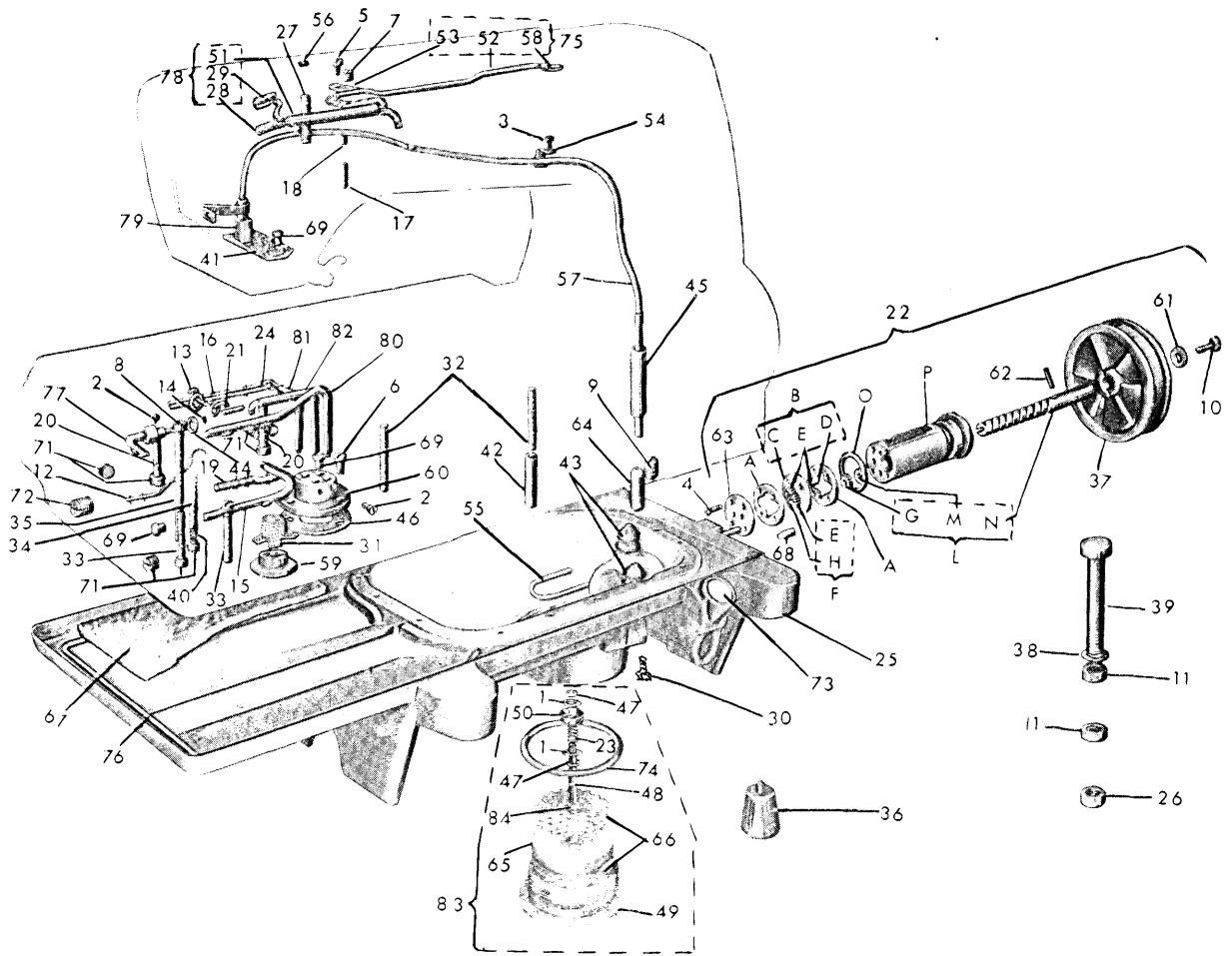
N° RIF	N° DISEGNO	DENOMINAZIONE	QUANT.	N° RIF	N° DISEGNO	DENOMINAZIONE	QUANT.
1	647-109	SALVA AGO	1	22	633-916	TAPPO	1
2	647-119	PIASTRINA	1	23	633-934	DADO PER PERNO BARRA AGO	2
3	039-N-8	VITE	1	24	016-A-2,5	GRANO	1
4	059-G-6	DADO	4	25	633-951	RONDELLA	1
5	072-C-6	RONDELLA	4	26	633-952	RONDELLA	1
6	RO. 8 4 x 55	STOPPING	1	27	633-964	VITE TENDIFILO	1
7	603-975	VITE	2	28	633-967	VITE	1
8	633-014/2	LEVA	1	29	G.641L-021	MOZZO PORTA AGHI COMPLETO	1
9	633-022	PERNO PER BARRA AGO	1	30	635-551/1	FASCETTA PER BARRA AGO	1
10	633-023	PERNO PER BARRA AGO	1	31	638-717	FASCETTA PER BARRA AGO	1
11	633-025	BARRA PER MOZZO PORTA AGHI	1	32	G.633-025	ACCOPPIAMENTO LEVA GIUNTO BARRA	1
12	633-007/1	GIUNTO PER BARRA AGO	1	33	G.633-014/1	LEVA E BIELLA	1
13	G.647-109	SALVA AGO COMPLETO	1	34	G.638-551	FASCETTA COMPLETA	1
14	633-134	PERNO A VITE	4	35	G.633-716	FASCETTA	1
15	633-135	ATTACCO COMANDO BARRA AGO	1	36	G.638-717	FASCETTA	1
16	27-01-PDB4092	VITE	1	37	641L 021/2	MOZZO	1
17	633-775	SPINA	1	38	647-190	VITE	1
18	633-666	ALBERO COMANDO BARRA AGO	1	39	647-268	PASSAFILO	1
19	633-704	CUSCINETTO A RULLI	2	40	016-A-2,5	GRANO	1
20	633-710/1	ROSETTA ELASTICA	2	41	G.633-585/1	BIELLA	1
21	633-716	FASCETTA	1				



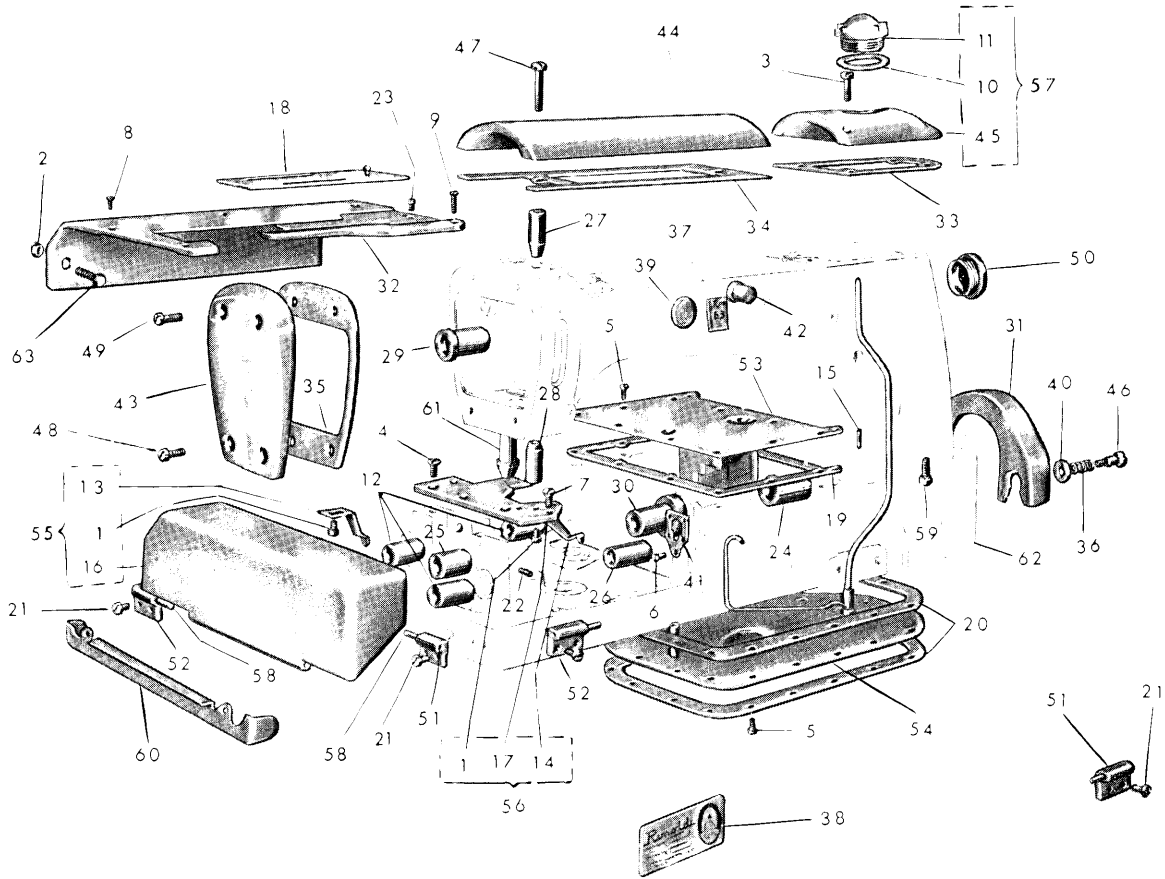
N° RIF.	N° DISEGNO	DENOMINAZIONE	QUANT.	N° RIF.	N° DISEGNO	DENOMINAZIONE	QUANT.
1	004-M-6	VITE PER TUBETTO LUBRIFICAZIONE	1	20	633.480	ALBERO COMANDO ALZA PIEDINO	1
2	016-F-10	VITE FISSA PERNO PER GUIDA	1	21	633.481/1	TIRANTE PER ALZA PIEDINO	1
3	019-E-4.5	VITE PER LEVA ALBERO TENSIONE	1	22	633.482	TIRANTE PER ALZA PIEDINO	1
4	019-E-6	VITE PER LEVA TENSIONE	1	23	633.484/1	LEVA PER TIRANTE CON FORI A SOLAD.	1
5	039-H-9	VITE FISSA LEVA ALZA PIEDINO	2	24	633.485	LEVA COMANDO ALZA PIEDINO	1
6	039-N-8	VITE PER LEVA ALZA PIEDINO	2	25	633.488	ALBERO COMANDO ALZA PIEDINO	1
7	330-702	GUARNIZIONE PERNO GUIDA	1	26	633.489	GUIDA A FORCETTA ALZA PIEDINO	1
8	330-710	VITE PER LEVA COMANDO ALZA PIED	2	27	633.490	VITE FISSA SLITTA ALZA PIEDINO	1
9	603.483	LEVA PER TIRANTE ALZA PIEDINO	1	28	633.491	PERNO PER GUIDA	1
10	603.486	LEVA SBLOCCA TENSIONE	1				
11	603.487	SPINA PER LEVA SBLOCCA TENSIONE	1	29	633.705	ANELLO DI TENUTA PER ALBERO	2
12	603.718	ANELLO PER MOLLA DI TENSIONE	1	30	633.723	ANELLO DI REGISTRO	1
13	603.972	VITE A COLLARE	1	31	633.940	VITE PER ANELLO DI REGISTRO	2
14	633.089	MOLLA DI TORSIONE	1	32	633.953	RONDELLA PER ALBERO	2
15	633.092/2	MOLLA PREMI PIEDINO	1	33	633.957	RONDELLA PER MOLLA	1
16	633.093	POMOLO REGOLAZIONE MOLLA PIEDINO	1	34	633.483	COPIGGIA	2
17	633.095	BARRA PORTA PIEDINO	1	35	PM 603.486	LEVA A SPINA SBLOCCA TENSIONE	1
19	633.468/1	LEVA SUPERIORE PER TIRANTE	1	36	G.633.481/1	TIRANTE CON LEVA ALZA PIEDINO	1



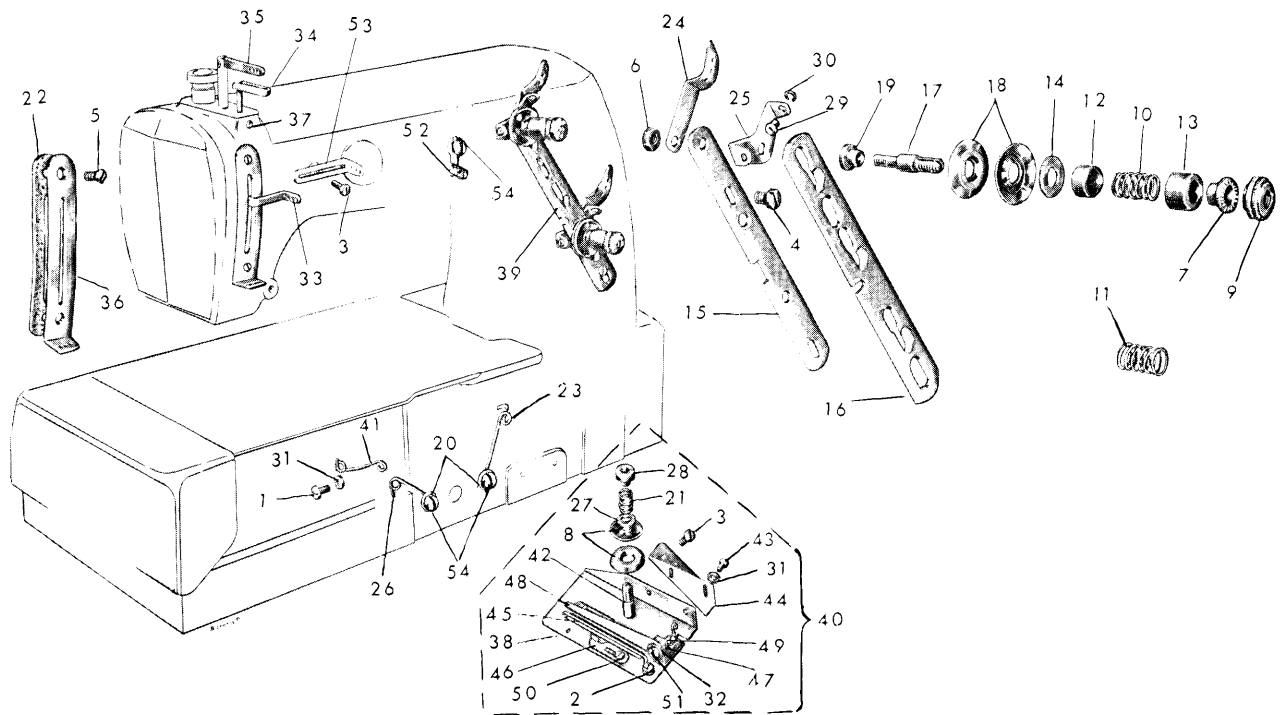
N° RIF	N° DISEGNO	DENOMINAZIONE	QUANT.	N° RIF	N° DISEGNO	DENOMINAZIONE	QUANT.
1	003-A-4,5	VITE FISSA PERNI PER GIUNTI	1	24	603-282	SPINA FILETTATA	1
2	010-D-11,5	VITE PER BIELLA	4	25	603-298	BRACCIO PER LEVA	1
3	010-H-13,7	VITE PER BIELLA COM. CROCHET	2	26	603-338	VITE PER BRACCIO DI LEVA	1
4	010-G-10	VITE FISSA PERNO	2	27	603-339	VITE ESAGONALE A PUNTA	1
5	633-732	MOLLA DI TENUTA	1	28	603-724	FASCETTA DI REGISTRO	3
6	017-E-5,5	VITE PER SUPPORTO	1	29	603-965	VITE A TESTA ESAGONALE	3
7	633-935	VITE FISSA CROCHET	1	30	G.633-061/2	BIELLA CON ECCENTRICO	1
8	039-H-9	VITE PER LEVA	2	31	603-989	RONDELLA PER SUPPORTO OSCILL.	3
9	059-B-5	DADO PER TIRANTE	3	32	620-707/1	GRANO MANICOTTO	2
10	64-37-923	VITE PER GHIERA	2	33	633-514	PERNO PER SUPPORTO OSCILLANTE	1
11	060-E-5	DADO PER TIRANTE DOPPIO	1	34	633-702	GUARNIZIONE PER PERNO	2
12	064-L-5	RONDELLA PER SPINA FILETTATA	1	35	633-713	MOLLA A SPIRALE	1
13	AS.638-730	BIELLA CON MANICOTTO	1	36	633-714/2	MANICOTTO PARA OLIO	1
14	080-D-6	RONDELLA DI FIBRA PER BIELLA	1	37	633-846/1	ECCENTRICO COMANDO CROCH. INF.	1
15	603-023	PERNO PER GIUNTO	1	38	633-997	TIRANTE PER BIELLA	1
16	603-063	SUPPORTO DEL PORTA CROCHET	1	39	638-383	TIRANTE PER BIELLA	1
17	603-064	PERNO PER SUPPORTO	1	40	638-384	TIRANTE DOPPIO PER BIELLA	1
18	603-065	SUPPORTO OSCILLANTE	1	41	PM.620-295	GIUNTO COMPLETO PER ECCENT.	1
19	603-066	DADO ESAGONALE PER PERNO	1	42	PM.633-061/2	BIELLA CON PERNO A SFERA	1
20	633-068	PORTA CROCHET INFERIORE	1	43	PM.633-730	TESTA DI BIELLA CON PERNO A SF.	2
21	633-069	PERNO	1	44	G.633-069	MONTAGGIO CONTI	1
22	633-070	GHIERA	1	45	G.620-238	GRUPPO COMANDO	1
23	603-281	DADO PER SPINA FILETTATA	1	46	633-705	ROLLINI	40
				47	633-325	DISTANZIALE	1



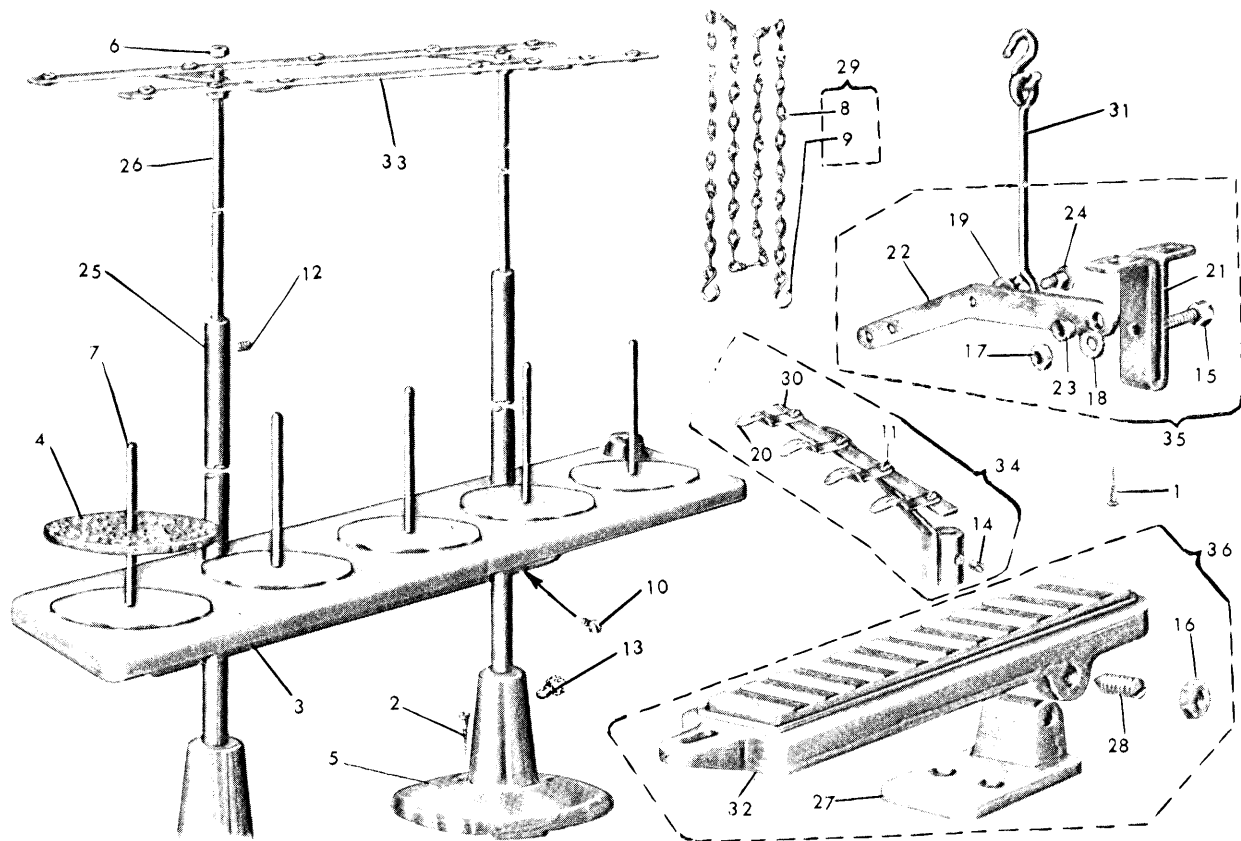
N° RIF	N° DISEGNO	DENOMINAZIONE	QUANT.	N° RIF	N° DISEGNO	DENOMINAZIONE	QUANT.
1	065-C-6	RONDELLA	3	50	633-994	GUARNIZIONE	1
2	001-C-5.5	VITE PER TUBETTI	4	51	633-372/1	TUBO LUBRIFICAZIONE	1
3	001-F-5	VITE	1	52	633-388/1	TUBETTO LUBRIFICAZIONE	1
4	633-815	VITE FISSA COPERCHIO	1	53	633-390	PIASTRINA PER TUBO OLIO	1
5	004-L-6	VITE PER TUBETTO	1	54	633-842	TUBETTO RECUPERO	1
6	005-L-11	VITE FISSA DISTRIBUTORE OLIO	1	55	633-842	TUBETTO RECUPERO	1
7	018-F-6	VITE PER CILINDRO	2	56	633-913	TAPPO DI GUARNIZIONE	1
8	017-G-5	VITE FISSA POMPA OLIO	1	57	633-398/1	TUBETTO RECUPERO	1
9	017-H-12	VITE FISSA POMPA OLIO	1	58	633-399	YASCETTA PER OLIO	1
10	039-G-10	VITE FISSA PULEGGIA	1	59	633-453/1	RACCORDO PER SCARICO OLIO	1
11	058-M-10	DADO	8	60	633-465	DISTRIBUTORE OLIO	1
12	092-A-5	STOPPINO FELTRO	1	61	633-707	MOLLA A TAZZA	1
13	092-A-7	STOPPINO FELTRO	1	62	633-708	SPINA ELASTICA	1
14	092-A-8	STOPPINO FELTRO	2	63	PM. 633-817	COPERCHIO DELLA POMPA	1
15	G. 633-396/1	GRUPPO LUBRIF. PORTA CROCHET	1	64	633-825/1	TUBO PER RACCORDO	1
16	092-B-2	CILINDRETTO FELTRO	2	65	633-827	DISCO DI FELTRO	1
17	092-B-13	CILINDRETTO FELTRO	1	66	633-828	DISCO DI TENUTA FELTRO	2
18	092-C-3	CILINDRETTO FELTRO	1	67	633-829	FELTRO PER BACINELLA	1
19	092-C-4	CILINDRETTO FELTRO	1	68	633-911	TAPPO CHIUSURA FORO BACINELLA	1
20	092-C-7	CILINDRETTO FELTRO	2	69	633-918	TAPPO PER FORO	3
21	092-D-6	CILINDRETTO FELTRO	1	70	633-925	DISTANZIALE PER FELTRO	1
22	G. 633-816/1	GRUPPO POMPA OLIO	1	71	633-938	VITE SENZA TESTA	8
23	092-D-12	CILINDRETTO FELTRO	1	72	633-939	VITE SENZA TESTA	1
24	051-L-10	BACINELLA	1	73	633-959/1	SPIA PER LIVELLO OLIO	1
25	G. 633-001/3	DADO	1	74	633-966	GUARNIZIONE PER TAPPO OLIO	1
26	092-D-18	CILINDRETTO FELTRO	4	75	PM. 633-388/1	TUBETTO COMPLETO PER LUBRIFIC.	1
27	RG. # 8 x 165	CILINDRETTO FELTRO	1	76	633-212/1	GUARNIZIONE BACINELLA	1
28	RG. # 3 x 250	CILINDRETTO FELTRO	1	77	G. 603-393	GRUPPO LUBRIFICAZIONE	1
29	633-975	VITE BLOCCAGGIO BACINELLA	1	78	G. 633-372/1	TUBO COMPL. PER LUBRIFICAZIONE	1
30	PM. 633-242/1	FILTRO PER LA BASE	14	79	PM. 638-466	ATTACCO	1
31	RG. # 5 x 60	CILINDRETTO FELTRO	2	80	G.	TUBO LUBRIFICAZIONE	1
32	RG. # 5 x 45	CILINDRETTO FELTRO	1	81	G. 633-394	GRUPPO LUBRIFICAZIONE	1
33	RG. # 5 x 43	CILINDRETTO FELTRO	1	82	G. 633-395	GRUPPO LUBRIFICAZIONE	1
34	RG. # 5 x 43	CILINDRETTO FELTRO	1	83	PM. 633-881	TAPPO BACINELLA COMPLETA	1
35	RG. # 5 x 70	CILINDRETTO FELTRO	1	84	O57-P-5	DADO	1
36	270-004	AMMORTIZZATORE PER MACCHINA	4	A	633-818	RONDELLA INTERMEDIA	2
37	270-810	PULEGGIA PER POMPA OLIO	1	B	PM. 633-833	COPERCHIO CON INGRANAGGI	1
38	270-867	RONDELLA	1	C	633-833	COPERCHIO INTERNO	1
39	270-971	VITE FISSA BACINELLA	4	D	633-834	PERNO	1
40	603-241	MOLLA PER STOPPINO	2	E	633-821/1	INGRANAGGIO PER POMPA OLIO	1
41	633-841	PARA OLIO	1	F	PM. 633-821/1	INGRANAGGIO CON PERNO	1
42	603-397	TUBETTO PER STOPPINO	1	G	633-821	INGRANAGGIO PER POMPA OLIO	1
43	633-826/1	TUBETTO RACCORDO PER POMPA OLIO	2	H	633-822/1	PERNO PER INGRANAGGIO	1
44	603-466	RONDELLA	1	L	PM. 633-823	ALBERO CON INGRANAGGIO	1
45	633-937	TUBETTO RECUPERO OLIO	1	M	633-954	RONDELLA PER ALBERO	1
46	633-221	GUARNIZIONE PER DISTRIBUTORE	1	O	633-823	ALBERO PER POMPA OLIO	1
47	250-955	ANELLO ELASTICO	2	P	633-711	GUARNIZIONE PER POMPA OLIO	1
48	633-979/1	ASTA	1		633-818	CORPO DELLA POMPA	1
49	633-981	TAPPO	1				



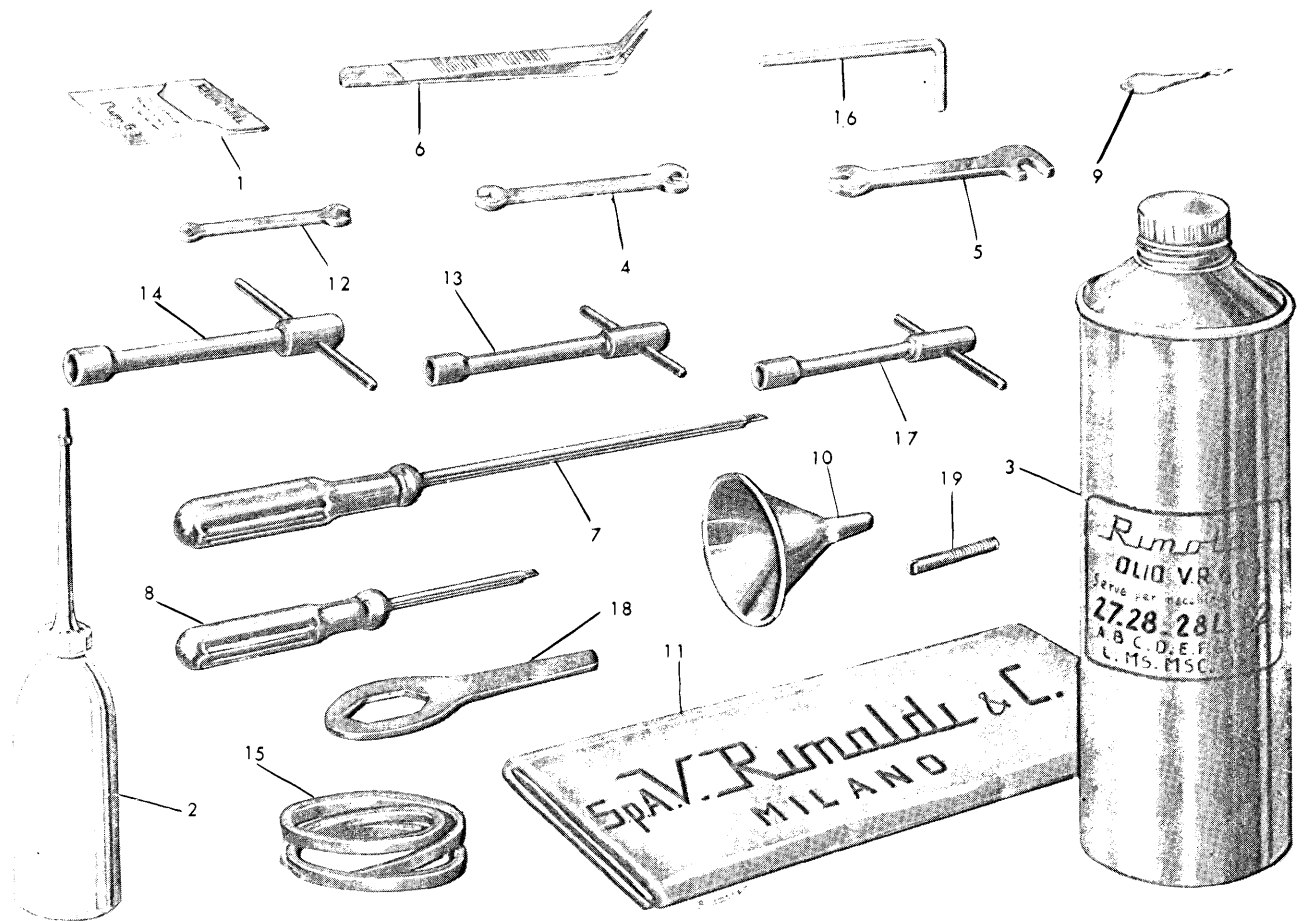
N° RIF.	N° DISEGNO	DENOMINAZIONE	QUANT.	N° RIF.	N° DISEGNO	DENOMINAZIONE	QUANT.
1	001-E-5	VITE PER MOLLA	4	32	641 L. 213/1	CARTER SUPERIORE	1
2	053D-A	04DD	1	33	633 237	GUARNIZIONE PER COPERCHIO	1
3	007-F-14	VITE FISSA COPERCHIO	4	34	633 242	GUARNIZIONE PER COPERCHIO	1
4	633-971	VITE FISSA PIASTRA	4	35	633-249/1	GUARNIZIONE PER COPERCHIO	1
5	028-E-6	VITE FISSA PIASTRA	2	36	633-274	MOLLA PER SCODELLINO	2
6	032-A-8	VITE FISSA MANICOTTO	5	37	640-173	TARGHETTA SISTEMA AGHI	1
7	032-F-6-5	VITE FISSA PLACCA	2	38	633-172	TARGHETTA RIMOLDI	1
8	032-N-8	VITE FISSA CARTER SUP.	2	39	633-915	TAPPO PER FORO TENDIFILO	1
9	032-N-16	VITE FISSA CARTER SUPERIORE	2	40	633-275	SCODELLINO DEL PARA CINGHIA	1
10	270-965/2	GUARNIZIONE PER CUPOLINA	1	41	633-326	MASCHERINA PER MANICOTTO	2
11	270-241/2	CUPOLINA	1	42	638-917	TAPPO	1
12	603-042	BUSSOLA PER PERNO DIFFERENZIALE	3	43	633-504/1	COPERCHIO ANTERIORE	1
13	603-178	MOLLA PER CHIUSURA CARTER	1	44	633-810	COPERCHIO SUPERIORE	1
14	603-180	MOLLA PER CHIUSURA CARTER	1	45	633-811/2	COPERCHIO SUPERIORE	1
15	633-099	SPINA PER CENTRAGG BRACCIO	1	46	633-962	VITE PER SCODELLINO	2
16	633-208	CARTER ANTERIORE	1	47	633-963	VITE PER COPERCHIO	2
17	PM. 633-243	PIASTRA PORTA PLACCA	1	48	633-968	VITE INFERIORE FISSA COPERC.	2
18	PM. 641-L-244	COPERCHIO SCORREVOLE	1	49	633-969	VITE SUPERIORE FISSA COPERC.	2
19	603-246	GUARNIZIONE PER PIASTRA	1	50	633-978	TAPPO FILETTATO	1
20	603-248	GUARNIZIONE PER PIASTRA	2	51	633-162	CERNIERA DESTRA	2
21	603-975	VITE PER FISSAGGIO CERNIERA	8	52	633-163	CERNIERA SINISTRA	2
22	603-994	SPINA PER MOLLA	1	53	PM. 633-245	PIASTRA SUPERIORE	1
23	618-M-2701	VITE DI FERMO	1	54	PM. 633-247/2	PIASTRA DI COPERTURA	1
24	633-011	BUSSOLA PER ALBERO PRINCIPALE	1	55	G. 633-208	CARTER ANTERIORE	1
25	633-016/1	BUSSOLA SINISTRA	1	56	G. 633-243	PIASTRA PORTA PLACCA	1
26	633-018	BUSSOLA POSTERIORE	1	57	G. 633-811/3	COPERCHIO SUPERIORE	1
27	633-027/2	BUSSOLA SUPERIORE	1	58	633-161	SPINA PER CERNIERA	4
28	633-028/2	BUSSOLA INFERIORE	1	59	633-024	VITE FISSA BRACCIO	4
29	633-056	BUSSOLA PER ALBERO SUP.	1	60	633-217	GARTERINO DI PROTEZIONE	1
30	633-057	BUSSOLA PER ALBERO PRINCIP.	1	61	638-283	BUSSOLA INFERIORE	1
31	633-157	PARA CINGHIA	1	62	638-002/1	BASE E BRACCIO	1
				63	279-214	VITE DI CONTRASTO	1



N° RIF.	N° DISEGNO	DENOMINAZIONE	QUANT.	N° RIF.	N° DISEGNO	DENOMINAZIONE	QUANT.
1	001.C.11	VITE FISSA PASSAFILO	1	30	603.478	ANELLINO FISSA BUSSOLA	4
2	001.C.3.5	VITE FISSA TRAVERSINO	1	31	063.D.3	RONDELLA	2
3	001.E.7	VITE PER PIASTRA	3	32	070.B.3	RONDELLA	1
4	006.D.10	VITE FISSA GRUPPO TENSIONI	2	33	647.253/1	TENDIFILO	1
5	032.A.6	VITE FISSA PIASTRINA	2	34	633.257	PASSAFILO	1
6	057.P.5	DADO	2	35	647.266	TENDIFILO SUPERIORE	1
7	1032.A	BUSSOLA PER TENSIONI	2	36	647.308/1	PIASTRINA GUIDAFILO	1
8	1132.C	DISCO TENSIONI	2	37	633.937	VITE DEL PASSAFILO	1
9	160.032	POMOLO DELLA TENSIONE	1	38	PM.633.2601/1	PIASTRA COMPLETA	1
10	160.232/1	MOLLA DELLA TENSIONE	1	39	GL.607.380	GRUPPO ANTERIORE TENSIONI	1
11	160.232/5	MOLLA DELLA TENSIONE	1	40	G.633.3091/1	ASSIEME TENSIONI	1
12	160.233	PROTEZIONE PER MOLLA	2	41	633.272	PASSAFILO	1
13	160.234	PROTEZIONE PER MOLLA	2	42	603.386	PERNO A VITE	1
14	240.035	SCODELLINO PER TENSIONI	2	43	605.1873	VITE	2
15	602.379	PIASTRA PORTA TENSIONI	1	44	633.260/1	SQUADRETTA	1
16	602.380	SLITTA PER APERTURA	1	45	633.305	TRAVERSINO	1
17	603.C.39	PERNO A VITE PER TENSIONE	2	46	633.317	PASSAFILO	2
18	603.O.31	DISCO TENSIONE	4	47	PM.633.307	SUPPORTO	1
19	603.O.34	BUSSOLA INFERIORE	2	48	633.306	ASTINA	1
20	063.M.4	RONDELLA PER PASSAFILO	2	49	001.C.5.5	VITE	1
21	603.239	MOLLA PER TENSIONE	1	50	001.A.3.2	VITE	2
22	603.251	GUARNIZIONE PER PIASTRA	1	51	039.A.6	VITE	1
23	633.270	PASSAFILO	1	52	607.256	PASSAFILO	1
24	603.262	PASSAFILO	2	53	607.255	GUIDAFILO INTERMEDIO	1
25	603.263	GUIDAFILO	2	54	603.975	VITE	3
26	633.271	PASSAFILO	1				
27	603.381	RONDELLA PER TENSIONE	1				
28	633.382	BOTTONE FILETTATO	1				
29	603.477	BUSSOLA PASSAFILO	4				

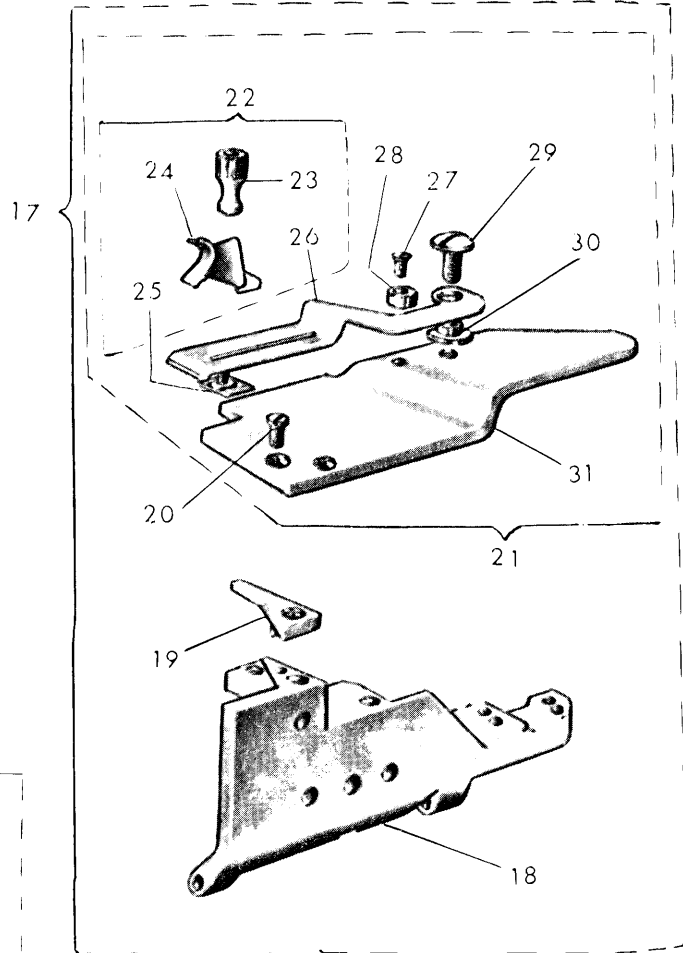
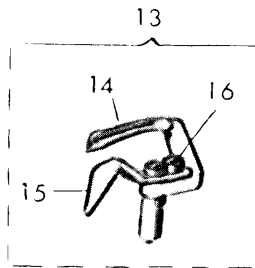
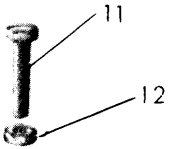
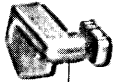
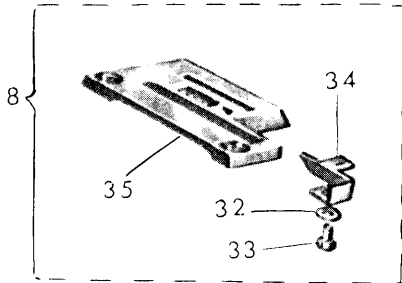
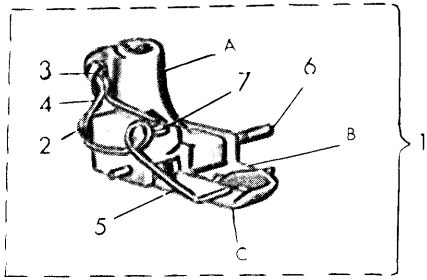


N° RIF.	N° DISEGNO	DENOMINAZIONE	QUANT.	N° RIF.	N° DISEGNO	DENOMINAZIONE	QUANT.
1	TB Ø 22 x 25	VITE DA LEGNO FISSA CAVALLOTTO	2	20	603.262	PASSAFILI PER TELAIETTO	4
2	TS 20 x 30	VITE DA LEGNO FISSA BASE	4	21	633.944	CAVALLOTTO	1
3	490/2	PORTA BOBINE	1	22	633.945	LEVA	1
4	589	DISCHI PORTA BOBINE	5	23	633.947	BOCCOLA PER LEVA	1
5	01141	BASE DEL PORTAFILI	2	24	633.987	VITE A COLLARE	1
6	1145	DADO PER TELAIETTO	4	25	910.143	ASTA A TUBO INFERIORE	2
7	1146	PERNO PORTA BOBINE	5	26	910.144	ASTA SUPERIORE	2
8	1159	CATENELLA	1	27	910.934/1	SUPPORTO	1
9	1184	GANCIO	2	28	910.964	VITE A PUNTA	2
10	001-G-10	VITE FISSA ASTA	2	29	PM.1159	CATENELLA ALZA PIEDINO	1
11	011-D-5	VITE FISSA PASSAFILO	4	30	PM.602.139	TELAIETTO SUPPLEMENTARE	1
12	016-F-5	VITE FISSA ASTA SUPERIORE	2	31	PM.633.946	TIRANTE CON GANCIO	1
13	001-G-12	VITE FISSA ASTA A TUBO	2				
14	017-E-4,5	GRANO FISSA TELAIETTO	1	32	PM.910.914	PEDALINO	1
15	040-M-18	VITE A COLLARE PER CAVALLOTTO	1	33	G.497	TELAIETTO PORTA FILI	1
16	053-M-8	DADO PER PEDALINO	2	34	G.602.140	TELAIETTO SUPPLEMENTARE	1
17	059-G-6	DADO PER VITE A COLLARE	1	35	G.633.944	CAVALLOTTO CON LEVA	1
18	051-G-6	RONDELLA VITE A COLLARE	1	36	G.910.914/1	PEDALINO COMPLETO	1
19	064-E-5	RONDELLA VITE A COLLARE	1				



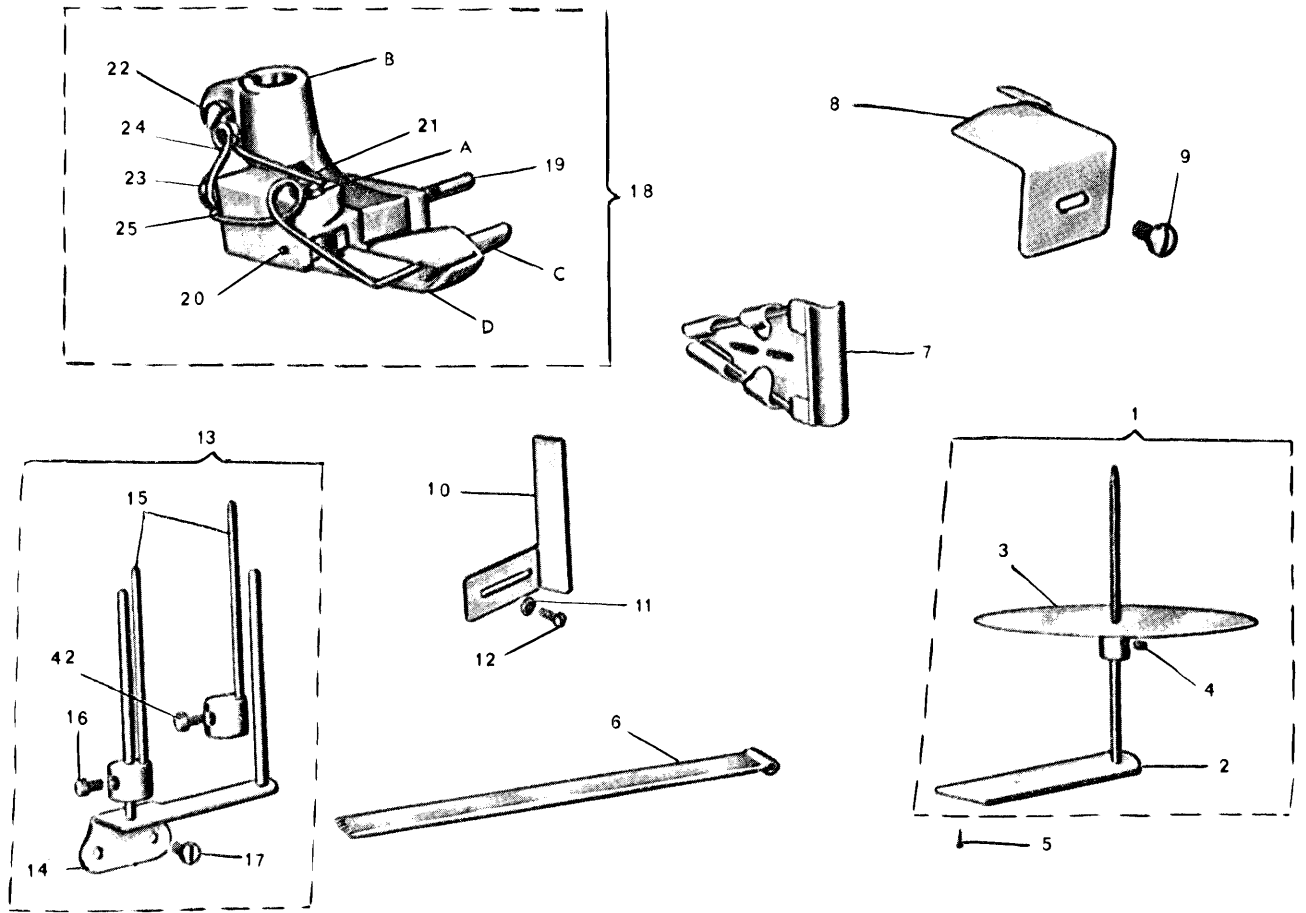
N° RIF.	N° DISEGNO	DENOMINAZIONE	QUANT.	N° RIF.	N° DISEGNO	DENOMINAZIONE	QUANT.
1	RIM. 64	BUSTINA ACHI SISTEMA RIM. 64	1	10	270. 857	IMBUTO PER OLIO	1
2	470/1	OLIATORE	1	11	603. 156	CUFFIA PER MACCHINA	1
3	VR. 804	LATTINA OLIO Kg. 1	1	12	603. 738	CHIAVE DOPPIA 4. 5	1
4	1153/1	CHIAVE DOPPIA 4. 2-7	1	13	603. 740	CHIAVE A TUBO MM. 7	1
5	7156/1	CHIAVE DOPPIA 7. 9	1	14	603. 741	CHIAVE A TUBO MM. 9	1
6	1158	PIRZA CURVA	1	15	633. 155	CINGHIA TRAPEZOIDALE	1
7	01161/2	CACCIAVITE MEDIO	1	16	633. 742	CHIAVE A BARRA ESAGONALE	1
8	1161/2	CACCIAVITE PICCOLO	1	17	633. 744	CHIAVE A TUBO	1
9	1195	INFILA ACHI	1	18	633. 745	CHIAVE PER TAPPO BACINELLA	1
				19	279. 936	SPINE PER CENTRAGGIO BACINELLA	2

B 64-1L



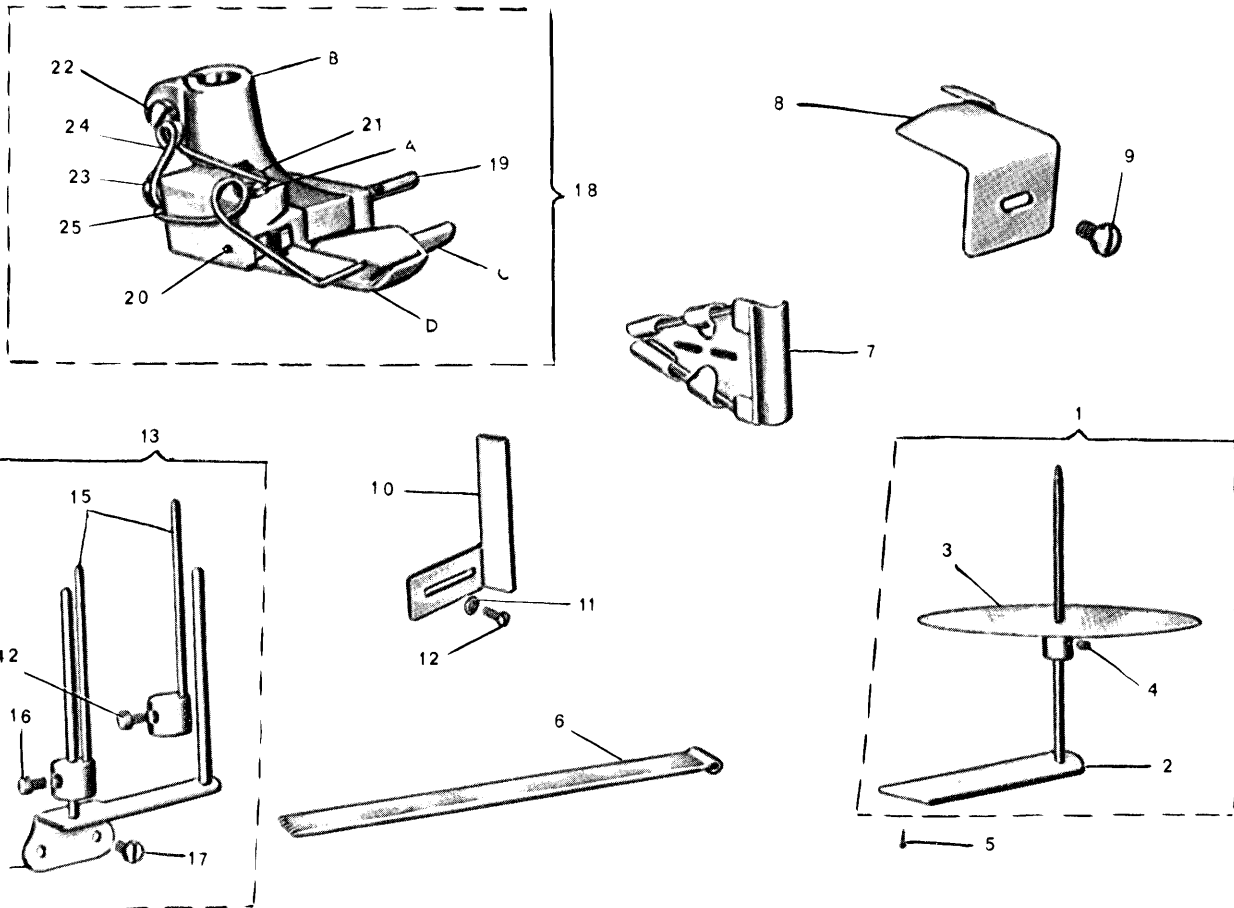
10

N° RIF.	N° DISEGNO	DENOMINAZIONE	QUANT.	N° RIF.	N° DISEGNO	DENOMINAZIONE	QUANT.
1	G. 601-L-1812	PIEDINO COMPLETO	1	20	032-N-8	VITE	1
2	G. 601-L-1815	PIEDINO COMPLETO SOLO A RICH.	1	21	G. 601-L-4134	GUIDA WATER. COMPLETA	1
3	001-B-5	VITE	1	22	PM601-L-4134	DISPOSITO DELLA GUIDA	1
4	005-D-7	VITE	1	23	601-4052	POMOLO ZIGRINATO	1
5	602-194	MOLLA	1	24	PM601-L-4092	GUIDA	1
6	601-L-1945	MOLLA	1	25	PM601-L-4082	PIASTRINA SCORREVOLE	1
7	601-L-1995	SPINA FILETTATA	1	26	601-4112	SOSTEGNO DELLA GUIDA	1
8	602-187	VITE PER SNODO	1	27	032-F-6,5	VITE	1
9	G. 641-L-114	PLACCA AGO	1	28	603-412	ECCENTRICO	1
10	601-L-0504	GRIFFA PRINCIPALE	1	29	603-405	VITE	1
11	601-L-0514	GRIFFA DIFFERENZIALE	1	30	605-406	RONDELLA DISTANZIALE	1
12	039-D-13	VITE SUL SETTORE DIFFERENZ.	1	31	601-L-2244	PIASTRA DI COPERTURA	1
13	057-A-3	DADO PER VITE SETT. DIFFER.	1	32	2058 A	RONDELLA	1
14	G. 633-075/1	CROCHET COMPLETO	1	33	605-1873	VITE ESAGONALE	1
15	633-075/1	CROCHET INFERIORE	1	34	601-L-1182	SQUADRETTA	1
16	633-107/1	SALVA AGO	1	35	601-L-114	PLACCA AGO	1
17	004-H-5	VITE PER SALVA ASOLA	2	A	601-L-1825	MORSETTO	1
18	AS. 641-L-413	GUIDA COMPLETA DI CARTER	1	B	601-L-1845	SLITTA PRINCIPALE	1
19	541-L-216	CARTER ANTERIORE	1	C	PM601-L-1835	SLITTA LATERALE	1
	PM. 601-L-2252	PIASTRA DI COPERTURA	1				



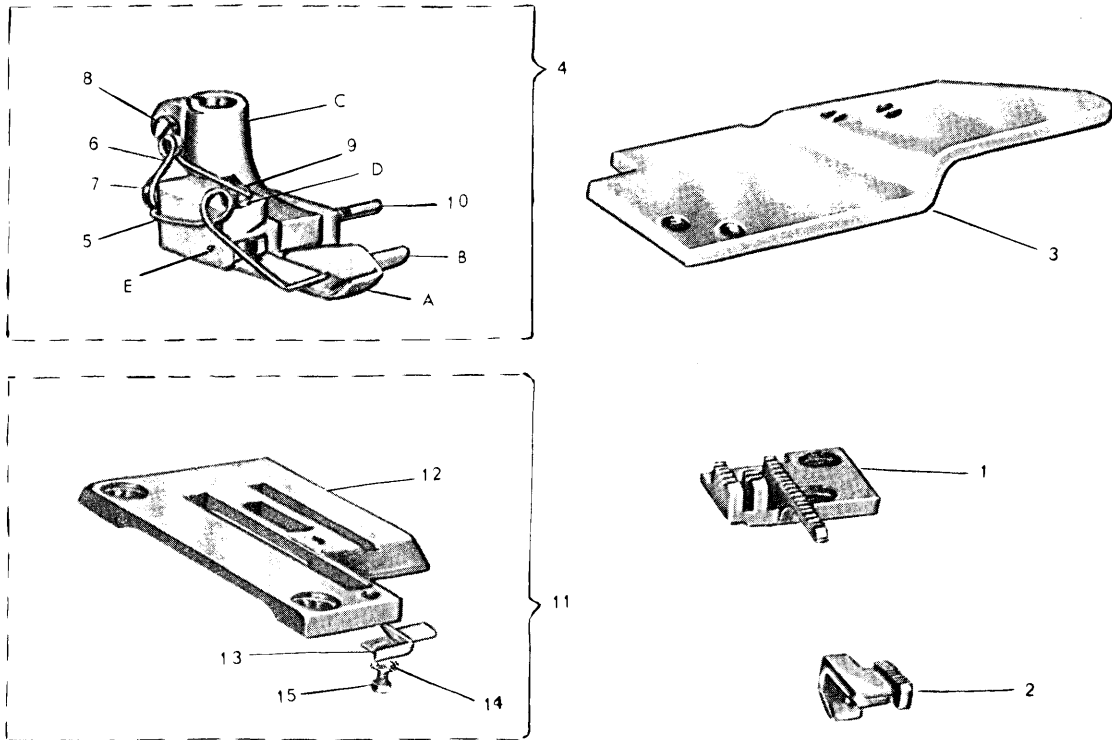
N° RIF	N° DISEGNO	DENOMINAZIONE	QUANT.	N° RIF	N° DISEGNO	DENOMINAZIONE	QUANT.
1	PM 602-1111	MORSETTO PORTA ROTOLO	1	17	602-205	ROMOLO ZIGHERATO	2
2	PM 602-1111	SUPPORTO PIATTO PORTA ROTOLO	1	17	601-110	VITE PER TENSIONE	1
3	PM 602-1111	PIATTO PORTA ROTOLO	1	18	601-110-1510	PIEDINO COMPLETO	1
4	PM 602-1111	VITE PER PIATTO	1	19	602-199	SPINA FILETTATA	1
5	PM 602-1111	VITE DA LARGO	1	20	602-186	SPINA	1
6	PM 602-1111	ASTINA PER INFILATURA	1	A	602-185	SNODO	1
7	VEDI TAG	SLIDA FRONTALE AD IMBUTO	1	B	602-185	MORSETTO	1
8	PM 602-1111	SLIDA DEL MATERIALE	1	C	601-LQ-1842	SLITTA PRINCIPALE	1
9	PM 602-1111	VITE CASSA SOPRA	1	D	601-LQ-1836	SLITTA LATERALE	1
10	PM 602-1111	SUPPORTO A SQUADRA	1	21	602-187	VITE PER SNODO	1
11	PM 602-1111	RODIFILLA	1	22	005-D-7	VITE PER MORSETTO	1
12	PM 602-1111	VITE PER SUPPORTO	1	23	001-B-5	VITE PER MOLLA	1
13	PM 602-1111	TENSIONE REGOL. DELLA STRISCIA	1	24	602-194	MOLLA	1
14	PM 602-1111	SOSTEGNO CON SPINA	1	25	601-1-1942	MOLLA	1
15	PM 602-1111	MORSETTO CON SPINA	1				

B64-1LQL



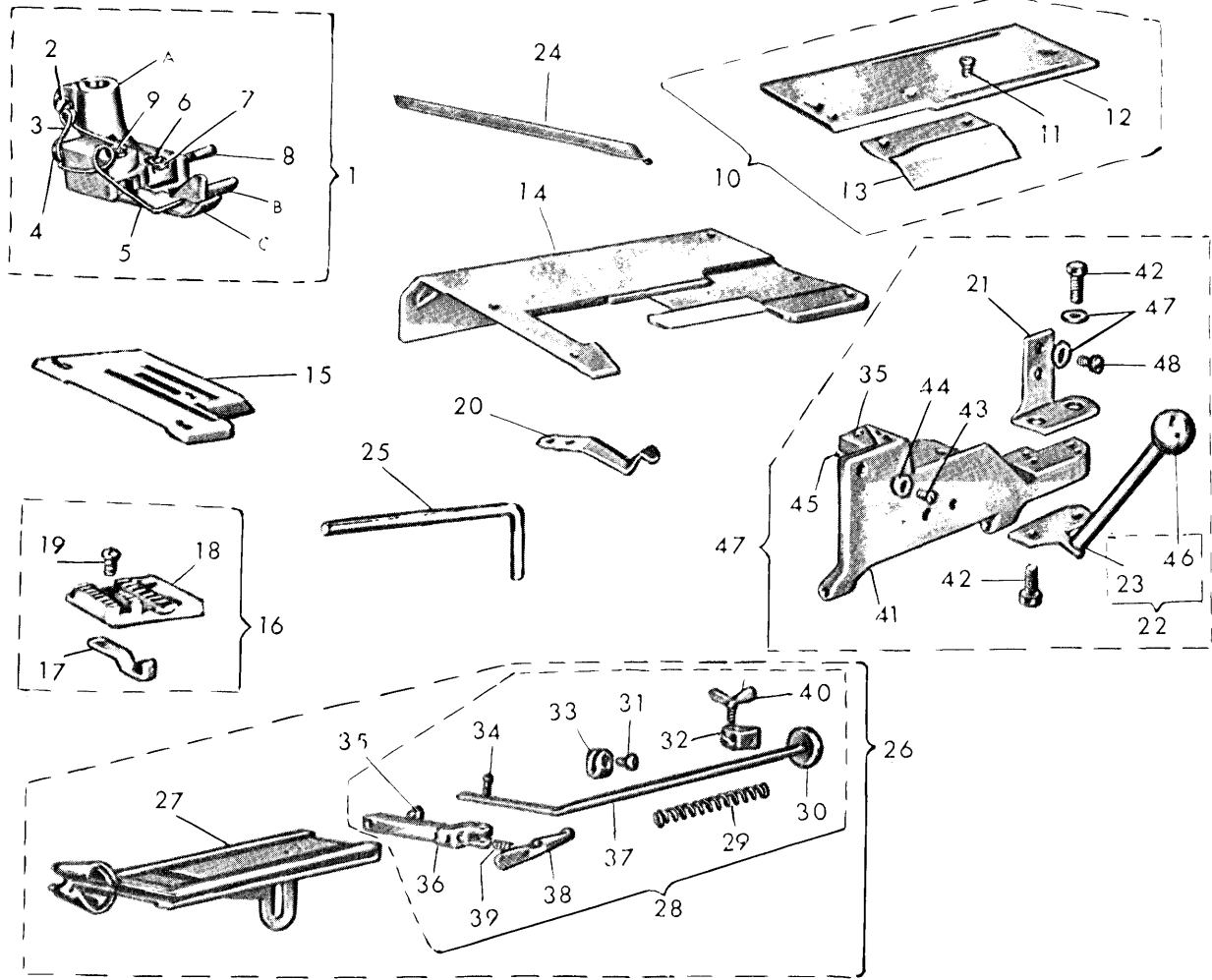
12

N° RIF	N° DISEGNO	DENOMINAZIONE	QUANT.	N° RIF	N° DISEGNO	DENOMINAZIONE	QUANT.
1	G 601 937/1	GRUPPO PORTA ROTOLO	1	16	202 425	POVOLO ZIGRANATO	1
2	PM 602 141/1	SUPPORTO PIATTO PORTA ROTOLO	1	17	001 L 10	VITE PER TENSIONE	1
3	PW 602 142/1	PIATTO PORTA ROTOLO	1	18	005 D 7	VITE PER MORSETTO	1
4	Q 17 E 7	VITE PER PIATTO	1	19	602 L 199	PIEDINO COMPLETO	1
5	TS 20 X 30	VITE DA LEGNO	1	20	602 L 186	SPINA FILETTATA	1
6	606 432	ASTINA PER INFILATURA	1	A	602 L 185	SPINA	1
7	VEDI TAV	GUIDA FRONTALE AD IMBUTO	1	B	602 L 182	SNODO	1
8	602 Q 4130	GUIDA DEL MATERIALE	1	C	601 L 1842	MORSETTO	1
9	602 975	VITE FISSA GUIDA	1	D	601 LQ 1836	SLITTA PRINCIPALE	1
10	602 Q 4440	SUPPORTO A SQUADRA	1	21	602 L 187	SLITTA LATERALE	1
11	602 L 493	RONDELLA	1	22	005 D 7	VITE PER SNODO	1
12	039 C 10,5	VITE PER SUPPORTO	1	23	001 B 5	VITE PER MORSETTO	1
13	S 602 4201	TENSIONE REGOL DELLA STRISCIA	1	24	602 L 194	VITE PER MOLLA	1
14	PM 602 4211	SOSTEGNO CON SPINA	1	25	601 L 1942	MOLLA	1
15	PW 602 4231	MORSETTO CON SPINA	2			MOLLA	1



N° RIF	N° DISEGNO	DENOMINAZIONE	QUANT.	N° RIF	N° DISEGNO	DENOMINAZIONE	QUANT.
1	601 LS 0507	GRIFFA PRINCIPALE	1	6	602 194	MOLLA	1
2	601 LS 0517	GRIFFA SUSSIDIARIA	1	7	601 B 5	VITE	1
3	601 LS 2247	PIASTRA DI COPERTURA	1	8	605 D 7	VITE	1
4	G 601 LS 1817	PIEDINO COMPLETO	1	9	602 187	VITE PER SNODO	1
A	PM601 LS 1837	SLITTA LATERALE	1	10	602 199	SPINA FILETTATA	1
B	601 LS 1847	SLITTA PRINCIPALE	1	11	G 641 LS 114	PLACCA D'AGG. COMPLETA	1
C	602 182	MORSETTO	1	12	641 LS 114	PLACCA AGG.	1
D	602 185	SNODO	1	13	601 LS 1187	SQUADRETTA	1
E	602 186	SPINA	1	14	20587A	SONDELLA	1
S	601 L. 1942	MOLLA	1	15	605 1873	VITE	1

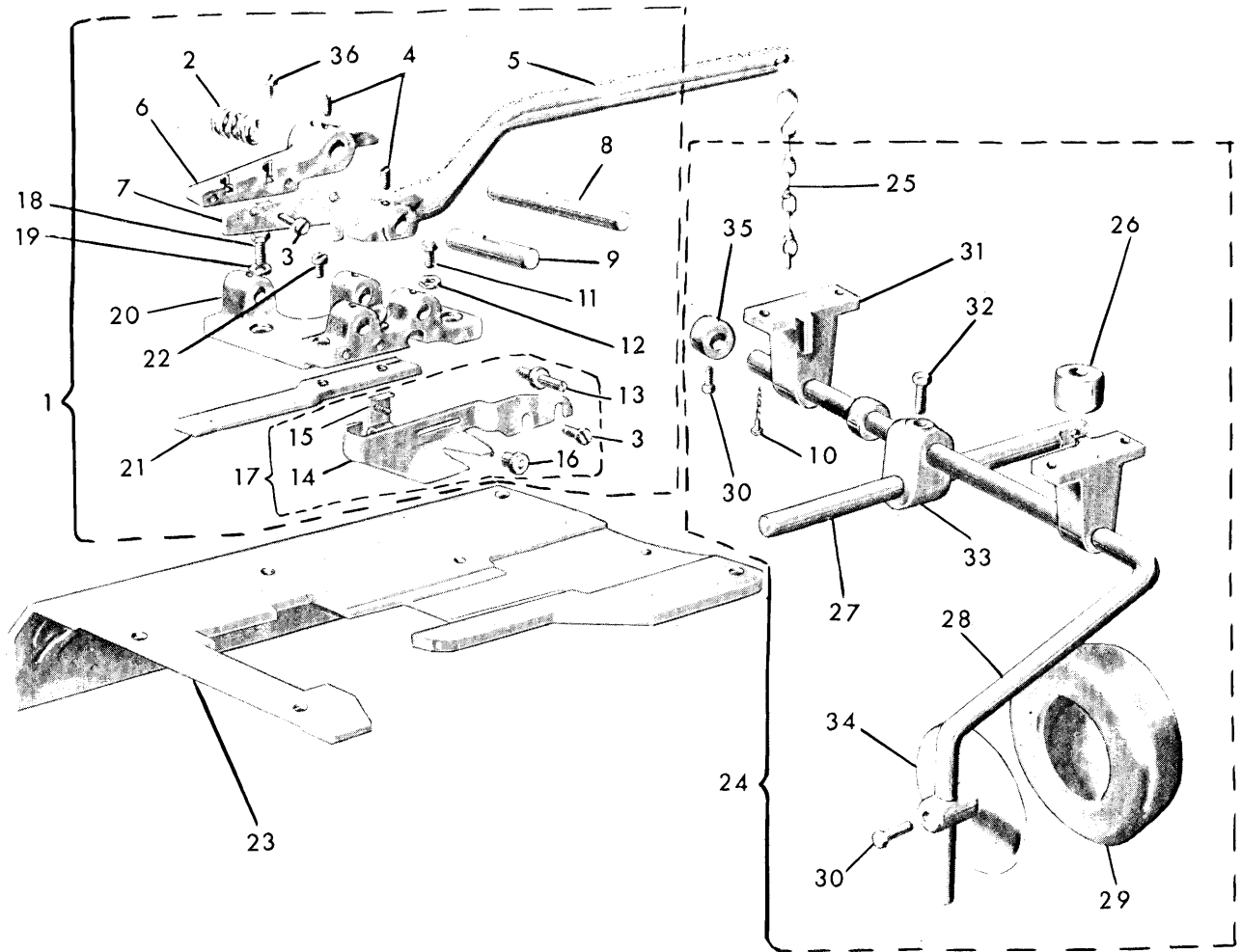
B 64-1LY



14

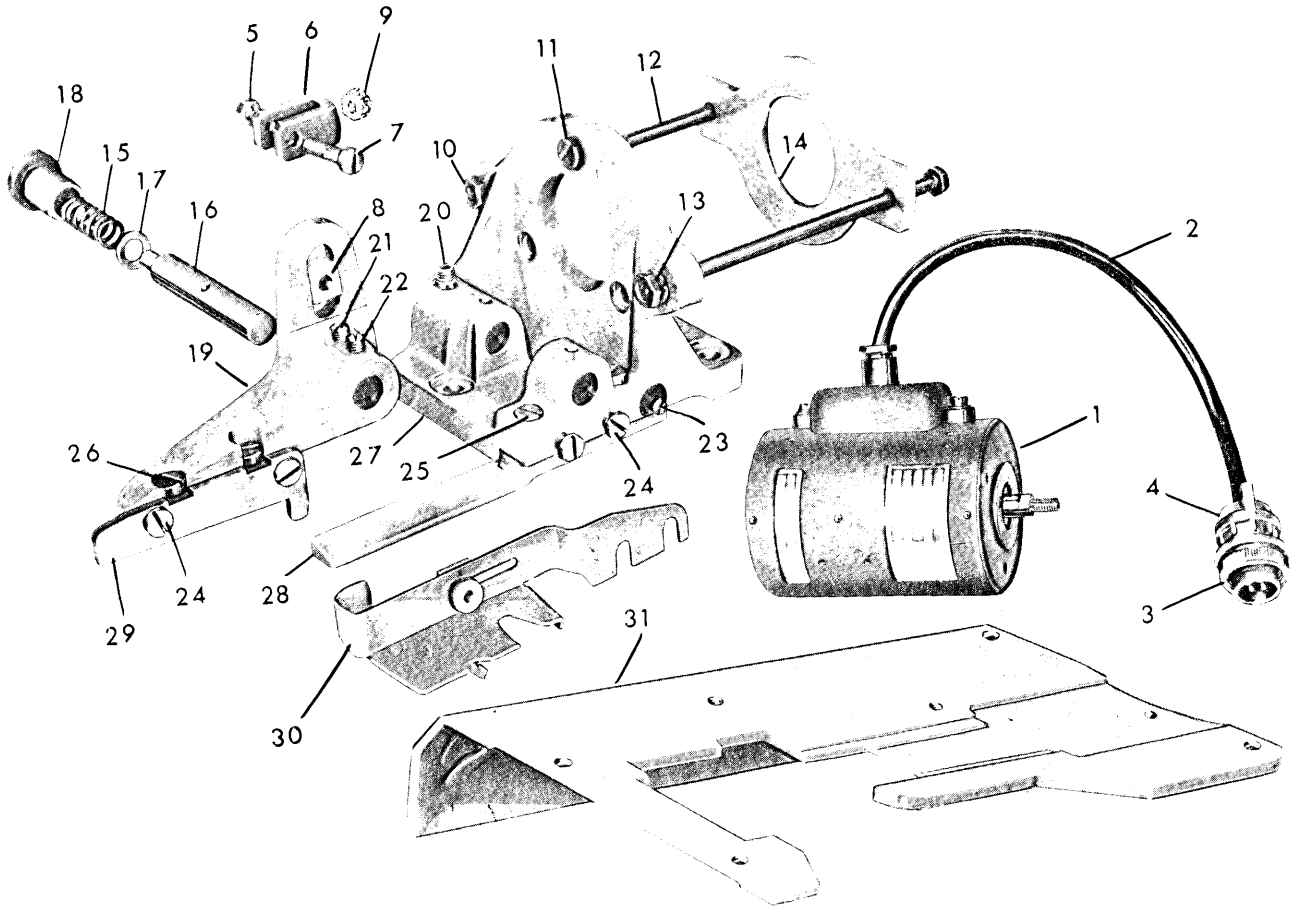
N° RIF.	N° DISEGNO	DENOMINAZIONE	QUANT.	N° RIF.	N° DISEGNO	DENOMINAZIONE	QUANT.
1	G641-LY-181	PIEDINO COMPLETO	1	28	PM641LY409/4	DISPOSITIVO DI GUIDA	1
2	005-D-7	VITE	1	29	641-LY-415	MOLLA	1
3	602-194	MOLLA	1	30	641-LY-424	MANOPOLA	1
4	001-B-5	VITE	1	31	641-LY-426	VITE BRUGOLA	1
5	601-L-1942	MOLLA	1	32	641-LY-423/1	FASCETTA A DENTE	1
6	620-974	GRANO	1	33	641-LY-422	FASCETTA	1
7	620-976	DADO	1	34	603-641	PERNO	1
8	602-199	SPINA FILETTATA	1	35	004-G-7	VITE	1
9	602-187	VITE PER SMOOD	1	36	641-LY-420	ATTACCO PER GUIDA	3
10	G.641-LY-244	COPERCHIO SCORREVOLE	1	37	641-LY-409/4	ASTA	1
11	032-A-3,5	VITE	2	38	641-LY-421	LEVETTA	1
12	641-LY-244	COPERCHIO	1	39	641-LY-414	MOLLA	1
13	641-LY-407	LAMIERINO	1	40	641-LY-458	VITE CON ALETTA	1
14	641-LY-213/1	COPERCHIO SUPERIORE	1	41	641-LY-216	CARTER	1
15	641-LY-114/1	PLACCA AGO	1	42	039-C-10,5	VITE	1
16	G.641-LY-050	GRIFFA PRINCIPALE CON GRIFFINO	1	43	032-F-6,5	VITE	4
17	641-LY-052	GRIFFINO	1	44	603-412	ROMDELLA ECCENTRICA	1
18	641-LY-050	GRIFFA PRINCIPALE	1	45	603-171	NOTTOLINO	1
19	004-P-4,5	VITE	1	46	641-LY-425	IMPUGNATURA	1
20	641-LY-180/1	MOLLA CHIUSURA CARTER	1	47	G.641-LY-216	CARTER CON SUPPORTO	1
21	641-LY-444	SUPPORTO	1	48	002-C-8	VITE	1
22	G.641-LY-410	IMPUGNATURA COMPLETA	1	A	641-LY-182	MORSETTO	2
23	PM641-LY-410	SQUADRETTA E GAMBO	1	B	641-LY-184	SLITTA PRINCIPALE	1
24	641-LY-154	ASTINA PER INFILATURA	1	C	641-LY-183	SLITTA LATERALE	1
25	641-LY-743	CHIAVE ESAGONALE	1				
26	G641-LY-413/4	GUIDA DEL MATERIALE	1				
	G641-LY-413/1	GUIDA DEL MATER. (A RICHIESTA)	1				
	G641-LY-413/2	GUIDA DEL MATER. (A RICHIESTA)	1				
	G641-LY-413/5	GUIDA DEL MATER. (A RICHIESTA)	1				
27	PM641LY-413/4	SQUADRA CON GUIDA	1				

Tav. TAGLIATORE



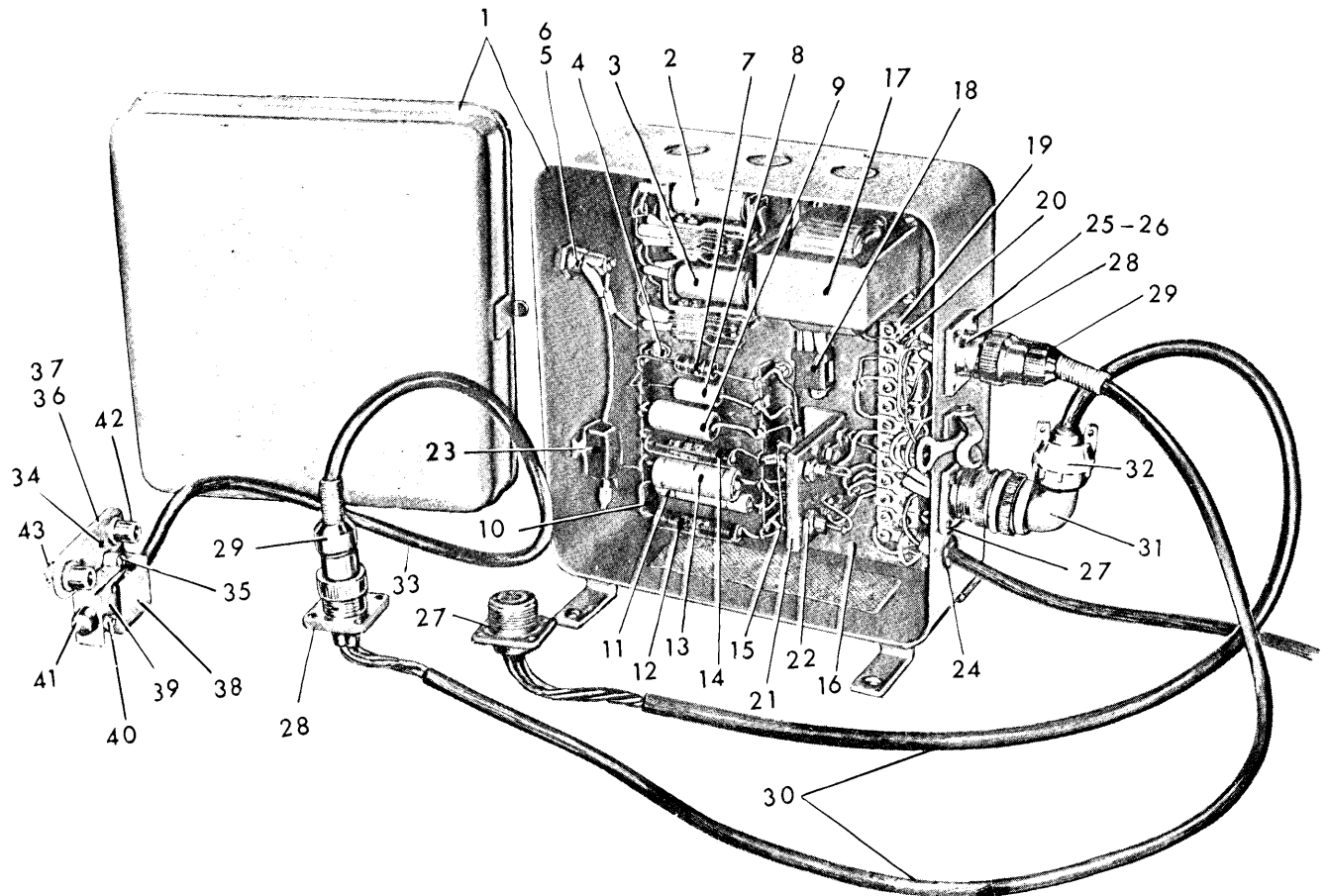
15

N° RIF.	N° DISEGNO	DENOMINAZIONE	QUANT.	N° RIF.	N° DISEGNO	DENOMINAZIONE	QUANT.
1	GL 690-520/2	APPARECCHIO TAGLIATORE	1	19	270-950	RONDELLA	2
2	690-089	MOLLA	1	20	690-520	SUPPORTO DEL TAGLIATORE	1
3	005-F-7	VITE	4	21	690-113/1	COLTELLO INFERIORE	1
4	016-F-6	GRANO FILETTATO	2	22	007-G-14	VITE FISSA COLTELLO INFER.	2
5	690-518/1	LEVA	1	23	690-213/5	CARTER SUPERIORE	1
6	690-096	LEVA PORTA COLTELLO	1	24	AS. 690-903	GINOCCHIELLO COMANDO TAGLIAT.	1
7	690-112	COLTELLO SUPERIORE	1	25	PM. 690-159	CATENA CON GANCI	1
8	690-720	SPINA PER COLTELLO	1	26	1001/A-1	GOMMA D'APPOGGIO	1
9	690-721	SPINA PER LEVA	1	27	690-910	ASTA CORTA	1
10	TS. 20 x 30	VITE DA LEGNO	1	28	690-909	ASTA LUNGA	1
11	690-076	VITE DI REGOLAZIONE	1	29	270-582	CUSCINO	1
12	057-N-5	DADO	1	30	038-M-9	VITE	3
13	690-078	VITE DI REGOLAZIONE	1	31	601-K-9031	SUPPORTO	2
14	690-519	CARTER DI PROTEZIONE	1	32	038-F-16,5	VITE	2
15	PM. 690-521/1	PIASTRINA COM PERNO	1	33	601-K-9061	MORSETTO	1
16	690-523	POMOLO DI REGOLAZIONE	1	34	690-574	DISCO DEL GINOCCHIELLO	1
17	PM. 690-519/1	CARTER	1	35	690-907	BUSSOLA	1
18	039-L-16	VITE	2	36	001-G-6	VITE	2



16

N° RIF.	N° DISEGNO	DENOMINAZIONE	QUANT.	N° RIF.	N° DISEGNO	DENOMINAZIONE	QUANT.
1	T 11-#12	SOLENOIDE A DOPPIO EFFETTO	1	17	072-L-7	RONDELLA	1
2	4 x 0,8	CABO IN VIPLA L. 300 MM.	1	18	27.100.093	POMOLO	1
3	T 11-45/2	CONNETTORE	1	19	T 11-110	LEVA PORTA COLTELLI SUPERIORE	1
4	T 11-48	SERRACAVI	1	20	270-716	GRANO	1
5	057-N-5	DADO	1	21	025-F-8	GRANO	1
6	T 11-115	FORCELLA	1	22	916-F-7	GRANO	1
7	007-H-20	VITE	1	23	690-078	VITE DI REGOLAZIONE	1
8	TL 11-113	BLOCCETTO	1	24	003-F-7	VITE	4
9	058-A-6	DADO	1	25	007-G-14	VITE	2
10	053-F-5	DADO	2	26	001-G-8	VITE	2
11	007-M-12	VITE	3	27	T 11-111	SUPPORTO	1
12	T 11-118	TIRANTE	2	28	690-113/1	COLTELLI INFERIORE	1
13	SUT-1514-13	RONDELLA ELASTICA	2	29	690-112	COLTELLI SUPERIORE	1
14	T 11-117	FLANGIA	1	30	PM-690-519/1	CARTER	1
15	T 11-116	MOLLA	1	31	63-78-T-213	CARTER SUP. (6375-6378 E DERIV)	1
16	T 11-114	PERNO PER PORTA COLTELLI	1		63-78-TR-213	CARTER SUP. (6375 K-6378 K E DER)	1



17

N° RIF.	N° DISEGNO	DENOMINAZIONE	QUANT.	N° RIF.	N° DISEGNO	DENOMINAZIONE	QUANT.
1	G T 11-11	SCATOLA	1	23	T 11-31	INTERRUTTORE UNIPOLARE	1
2	PM T 11-23	RELAIS COMPLETO	1	24	T 11-47	PASSACORDONE	1
3	PM T 11-24	RELAIS COMPLETO	1	25	001-C-5,5	VITE	8
4	C 001-C-10	VITE	1	26	057-A-3	DADO	8
5	T 11-32	PORTAFUSIBILE	1	27	T 11-35/2	CONNETTORE	2
6	T 11-33/3	FUSIBILE 3 A	1	28	T 11-34/2	PRESA DA TELAIO	2
7	T 11-16/1	RESISTENZA 56 Ω	1	29	T 11-40/2	SPINA	2
8	T 11-20	CONDENSATORE 50 μF	1	30	4 x 0,8	CAVO IN VIPLA L. - 1000 MM.	2
9	T 11-21	CONDENSATORE 100 μF	1	31	T 11-44/2	CONNETTORE	1
10	T 11-22	ANCORAGGI	2	32	T 11-46	SERRACAVI	1
11	T 11-19	CONDENSATORE 1 μF	1	33	4 x 0,8	CAVO IN VIPLA L. - 800 MM	1
12	T 11-7/2	RESISTENZA 15 Ω	1	34	001-G-6	VITE FISSA PIASTRA	2
13	T 11-18	CONDENSATORE 5 μF	1	35	T 11-78	VITE PER AZIONATORE	1
14	T 11-17/1	RESISTENZA 10 Ω	1	36	T 11-74	SOSTEGNO	1
15	T 11-30	CAPOCORDA	4	37	PM T 11-10	PIASTRA CON SPINA	1
16	T 11-12	PANNELLO	1	38	T 11-76	COPECCHIO	1
17	T 11-13	TRASFORMATORE	1	39	T 11-75	MICROINTERRUTTORE	1
18	T 11-14	RADDRIZZATORE	1	40	C 001-C-12	VITE FISSA MICRO	1
19	T 11-15	MORSETTIERA	1	41	PM T 11-72	PULSANTE	1
20	C 001-C-15	VITE	2	42	T 11-79	DISTANZIALE	2
21	T 11-27	SQUADRA SOSTEGNO	1	43	635-E-405	VITE FISSA PULSANTE	2
22	T 11-28	DADO	4				

INDICE GENERALE DEI PARTICOLARI

N° DIS.	TAV.	N° DIS.	TAV.	N° DIS.	TAV.	N° DIS.	TAV.
RIM. 64	9	092-A-8	5	PM. 602-139	8	620-046	1
001-A-3, 2	7	092-B-2	5	G. 602-140	8	PM. 620-295	1-4
001-B-5	10-11-12	092-B-13	5	PM. 602-141/1	11-12	G. 620-290	4
	13-14	092-C-3	5	PM. 602-142/1	11-12	620-524	1
001-C-5, 5	5-7-16	092-C-4	5	602-182	11-12-13	620-706	1
001-C-3, 5	7	092-C-7	5	602-185	11-12-13	620-707. 1	1-4
C001-C-10	16	092-D-6	5	602-186	11-12-13	620-974	14
001-C-11	7	092-D-12	5	602-187	10-11-12	620-976	14
C001-C-012	16	092-D-18	5		13-14	620-982	1
C001-C-15	16	RG. 3 x 250	5	602-194	10-11-12	620-983	1
001-D-7	10	RG. 4 x 55	2		13-14	621-009	1
001-E-5	5-6	RG. 5 x 43	5	602-199	10-12-13	G. 633-001-3	5
001-E-7	1-7	RG. 5 x 95	5		14	633-008	1
001-G-6	15-16-17	RG. 5 x 60	5	602-379	7	633-010	1
001-G-10	1-8	RG. 5 x 70	5	602-380	7	633-011	6
001-G-12	1	RG. 6 x 165	5	602-493	11-12	G. 633-014.1	2
001-H-12	11-12	TB. 22 x 25	8	G. 602-937/1	11-12	633-014. 2	2
002-C-8	14	TS. 20 x 30	8-11-12	G. 602-4201	11-12	633-016.1	6
003-A-4, 5	1-4		15	PM. 602-4231	11-12	633-018	6
003-F-7	17	VR. 604	9	PM. 602-4311	11-12	633-022	2
004-G-7	1-14	4 x 0,8	16-17	602-Q-4130	11-12	633-023	2
004-H-5	10	470.1	9	602-Q-4440	11-12	633-024	6
004-L-6	5	490.2	8		1	633-025	2
004-M-6	3	G. 497	8	603-022	1	G. 633-025	2
004-P-4, 5	14	569	8	603-023	1	633-027.2	6
004-P-6	1	1001-A 1	15	603-030	7	633-028.2	6
005-D-7	10-11-12	1032. A	7	603-031	7	G. 633-037/1	1
	13-14	1132. C	7	603-034	7	PM. 633-037/1	1
005-F-7	15	01141	8	603-040	1	633-038	1
005-L-11	5	1145	8	603-042	6	633-041	1
006-D-10,	7	1146	8	603-044	1	633-043	1
006-G-12	1	1155.1	9	603-048	1	G. 633-043	1
007-F-14	6	1156.1	9	603-049. 1	1	633-056	6
007-G-14	15-17	1158	9	603-063	4	633-057	6
007-H-20	17	1159	8	603-064	4	G. 633-061/2	4
007-M-12	17	PM. 1159	8	603-065	4	PM. 633-061/2	4
007-M-15	1	1161.2	9	603-066	4	633-067.1	2
010-D-11, 5	4	01161.2	9	603-156	9	633-068	4
010-H-13, 7	4	1184	8	603-171	14	633-069	4
011-D-5	8	1195	9	603-178	6	G. 633-069	4
016-A-2, 5	2	2058. A	10-13	603-180	6	633-070	4
016-F-5	8	2900	5	603-187	1	633-075.1	10
016-F-6	5-15	160-032	7	603-239	7	G. 633-075.1	10
016-F-7	17	160-232. 1	7	603-241	5	633-089	3
016-F-10	3-8	160-232/5	7	603-246	6	633-092. 2	3
016-G-10	4	160-233	7	603-248	6	633-093	3
017-E-4	1	160-234	7	603-251	7	633-095	3
017-E-4, 5	3-8	160-234	7	603-262	7-8	633-099	6
017-E-5, 5	4	250-955	5	603-263	7	633-107. 1	10
017-E-7	11-12	270-214	6	603-281	4	633-134	2
017-F-4	1	270-241/2	6	603-282	4	633-135	2
017-G-5	5	270-582	15	603-286	1	633-155	9
017-H-12	5	270-715	17	603-289	1	633-157	6
019-E-6	1-3	270-810	5	603-289	1	633-161	6
025-F-8	17	270-857	9	603-291	1	633-162	6
028-E-6	6	270-950	15	603-292	1	633-163	6
032-A-3, 5	14	270-965.2	6	603-298	4	633-163	6
032-A-6	7	270-967	5	603-299	1	633-208	6
032-A-8	6	276-971	5	603-300	1	G. 633-208	6
032-F-6, 5	6-10-14	270-975	1	603-310	1	633-217	6
032-N-8	6-10	27. 01-PDB-4092	2	603-338	4	633-221	5
032-N-16	6	279-936	9	603-339	4	633-229	1
038-F-16, 5	15	27. 100-093	17	603-381	7	PM. 633-229	1
038-M-9	15	330-701	1	603-386	7	633-237	6
039-A-6	7	330-702	3	603-397	5	633-242	6
039-B-10	1	330-709	1	603-405	10	G. 633-243	6
039-C-10, 5	11-12-14	330-710	3	603-412	10-14	PM. 633-243	6
039-D-13	1-10	601-405.2	10	603-466	5	PM. 633-244. 1	5
039-G-10	5	601-4112	10	603-477	7	PM. 633-245	6
039-H-9	3-4	601-L-114	10	603-478	7	PM. 633-247.2	6
039-L-16	15	601-L-0504	10	603-483	3	PM. 633-247.2	6
039-N-8	2-3	601-L-0514	10	603-486	3	633-249. 1	6
040-N-18	8	601-L-1182	10	PM. 603-486	3	633-257	7
051-L-10	5	G. 601-L-1912	10	603-487	3	633-280. 1	7
053-D-4	6	601-L-1825	10	603-641	14	633-270	7
053-F-5	17	601-L-1842	11-12	603-718	3	633-271	7
053-H-8	8	601-L-1845	10	603-722	1	633-272	7
057-A-3	1-10-16	PM. 601-L-1835	10	603-724	4	633-274	6
057-N-5	15-17	601-L-1942	11-12-	PM. 603-730	4	633-275	6
057-P-5	5-7		13-14	603-739	9	633-277	1
058-A-6	17	601-L-1945	10	603-740	9	633-287	1
058-M-10	5	601-L-1995	10	603-741	9	G. 633-287	1
059-B-5	5	601-L-2244	10	603-956	1	633-288	1
059-G-6	2-8	PM. 601-L-2252	10	603-965	4	633-305	7
060-E-5	4	601-L-2944	1	603-972	3	633-306	7
060-L-6	1	PM. 601-L-4082	10	603-974	1	PM. 633-307	7
061-G-6	8	PM. 601-L-4092	10	603-975	2-6-7	633-317	7
063-D-3	7	PM. 601-L-4134	10		11-12	633-319	1
063-M-4	7	G. 601-L-4134	10	603-989	4	633-326	6
064-A-4, 5	1	G. 601-LQ-1816	11-12	603-994	6	633-372. 1	5
064-E-5	8	601-LQ-1836	11-12	603-998	1	G. 633-372. 1	5
064-L-5	4	601-LS-0507	13	605-406	10	633-382	7
065-C-6	5	601-LS-0517	13	G. 605-413	1	633-388. 1	5
070-B-3	7	601-LS-1187	13	605-425	11-12	PM. 633-388. 1	5
072-C-6	2	G. 601-LS-1817	13	605-432	11-12	633-390	5
072-L-7	17	PM. 601-LS-1837	13	605-1873	7-10-13	G. 633-392	5
080-D-6	4	601-LS-1847	13	607-255	7	G. 633-394	5
092-A-5	5	601-LS-2247	13	607-256	7	G. 633-395	5
092-A-7	5	601-K-9031	15	G. 607-380	7	G. 633-396. 1	5
		601-K-9061	15	618-M-2701	6	633-398. 1	5
				620-013. 1	1		

INDICE GENERALE DEI PARTICOLARI

N° DIS.	TAV.	N° DIS.	TAV.	N° DIS.	TAV.	N° DIS.	TAV.
633-399	5	633-969	6	690-523	15		
633-453/1	5	633-971	6	690-574	15		
633-464.1	3	633-975	5	690-720	15		
633-465	5	633-978	6	690-721	15		
633-468/1	3	633-979/1	5	AS. 690-903	15		
633-480	3	633-981	5	690-907	15		
633-481.1	3	G. 633-981	1	690-909	15		
G. 633-481/1	3	633-987	8	690-910	15		
633-482	3	633-994	5	910-143	8		
633-483	3	G. 633-996	1	910-144	8		
633-484.1	3	633-997	4	G. 910-914/1	8		
633-485	3	PM. 633-2591	1	PM. 910-914	8		
633-488	3	PM. 633-2601.1	7	910-934/1	8		
633-489	3	G. 633-3091.1	7	910-964	8		
633-490	3	635-E-405	16	SUT. 1514/13	17		
633-491	3	638-002.1	6	G. T 11-11	16		
633-504.1	6	638-283	6	T 11-12	16		
633-580	1	638-383	4	T 11-13	16		
G. 633-585.1	1-2	638-384	4	T 11-14	16		
PM. 633-585.2	1	PM. 638-466	5	T 11-15	16		
633-617.1	1	638-551.1	2	T 11-16/1	16		
633-666	2	G. 638-551	2	T 11-17/1	16		
633-702	4	638-717	2	T 11-17.2	16		
633-704	2	G. 638-717	2	T 11-18	16		
633-705	3	AS. 638-730	4	T 11-19	16		
633-706	4	638-917	6	T 11-20	16		
633-707	5	640-172	6	T 11-21	16		
633-708	5	640-173	6	T 11-22	16		
633-710.1	2	G. 641-L-021	2	PM. T 11-23	16		
633-711	5	641-L-021.2	2	PM. T 11-24	16		
633-713	4	G. 641-L-114	10	T 11-27	16		
633-714.2	4	641-L-213.1	6	T 11-28	16		
633-716	2	641-L-216	10	T 11-30	16		
G. 633-716	2	PM. 641-L-244	6	T 11-31	16		
633-723	3	AS. 641-L-413	10	T 11-32	16		
633-732	4	641-LY-050	14	T 11-33/3	16		
633-742	9	641-LY-052	14	T 11-34.2	16		
633-744	9	G. 641-LY-050	14	T 11-35.2	16		
633-745	9	641-LY-114.1	14	T 11-40.2	16		
633-775	2	641-LY-154	14	T 11-44.2	16		
633-810	6	641-LY-180.1	14	T 11-45.2	17		
633-811.2	6	G. 641-LY-181	14	T 11-46	17		
G. 633-811/3	6	641-LY-182	14	T 11-47	16		
633-815	5	641-LY-183	14	PM. T 11-70	16		
633-816	5	641-LY-184	14	PM. T 11-72	16		
G. 633-816/1	5	641-LY-213.1	14	T 11-74	16		
PM. 633-817	5	641-LY-216	14	T 11-75	16		
633-818	5	G. 641-LY-216	14	T 11-76	16		
633-821	5	641-LY-244	14	T 11-78	16		
633-821.1	5	G. 641-LY-244	14	T 11-79	16		
PM. 633-821/1	5	641-LY-407	14	T 11-110	17		
633-822.1	5	641-LY-409.4	14	T 11-111	17		
633-823	5	PM. 641-LY-409.4	14	T 11-112	17		
PM. 633-823	5	G. 641-LY-410	14	T 11-113	17		
633-825.1	5	PM. 641-LY-410	14	T 11-114	17		
633-826.1	5	G. 641-LY-413.1	14	T 11-115	17		
633-827	5	G. 641-LY-413.2	14	T 11-116	17		
633-828	5	G. 641-LY-413.4	14	T 11-117	17		
633-829	5	PM641-413.4	14	T 11-118	17		
633-833	5	PM641-LY-413.4	14				
PM. 633-833	5	G. 641-LY-413.5	14				
633-834	5	641-LY-414	14				
633-837	5	641-LY-415	14				
633-840	5	641-LY-420	14				
633-841	5	641-LY-421	14				
633-842	5	641-LY-422	14				
633-846/1	4	641-LY-423.1	14				
633-913	5	641-LY-424	14				
633-915	6	641-LY-425	14				
633-916	2	641-LY-626	14				
633-917	5	641-LY-444	14				
633-918	5	641-LY-458	14				
633-925	5	641-LY-743	14				
633-926	4	641-LS-114	13				
633-937	2	G. 641-LS-114	13				
633-935	4	64.37-923	4				
633-937	8	647-109	2				
633-938	5	G. 647-109	2				
633-939	5	647-119	2				
633-940	3	647-190	2				
633-944	8	647-253.1	7				
G. 633-944	8	647-266	7				
633-945	8	647-268	2				
PM. 633-946	8	647-308.1	7				
633-947	8	690-076	15				
633-951	2	690-078	15-17				
633-952	2	690-089	15				
633-953	3	690-096	15				
633-954	5	690-112	15-17				
633-955	1	690-113/1	15-17				
633-957	3	PM. 690-159	15				
633-959/1	5	690-213.2	17				
633-960	1	690-213.5	15				
633-962	6	690-518.1	15				
633-963	6	690-519	15				
633-964	2	PM. 690-519.1	15-17				
633-966	5	690-520	15				
633-967	2	G. 690-520.2	15				
633-968	6	PM. 620-521.1	15				

